

## DATOS GENERALES DEL PROGRAMA

1. **Nombre del Programa:** Fondo de Apoyo para Proyectos Productivos (FAPPA)

2. **Modalidad:** S - 89

3. **Dependencia:** SRA

4. **Unidad Administrativa:** Dirección General de Coordinación

5. **Datos del(a) Titular 1**

**Nombre:** Ma. Estela Salcedo Correa

**Teléfono:** (55) 56240000 2207

**Correo electrónico:** msalcedo@sra.gob.mx

5. **Datos del(a) Responsable Operativo(a) del Programa 1**

**Nombre:** Erika Lara Márquez

**Teléfono:** (55) 56240000 5070

**Correo electrónico:** elara@sra.gob.mx

### Resumen Narrativo de la MIR

**Fin:** El ingreso de las mujeres y hombres de 18 años y más que habitan en núcleos agrarios mejora con el apoyo de proyectos productivos.

**Propósito:** A los beneficiarios habitantes de Núcleos Agrarios se les provee de los insumos necesarios para desarrollar nuevas actividades productivas que garanticen la consolidación de proyectos productivos generadores de ingresos

**Componentes:** Acciones de fortalecimiento proporcionadas a los grupos beneficiarios apoyados

**Actividades:** Verificación de los proyectos productivos apoyados en el ejercicio anterior que estén localizados en Núcleos Agrarios.  
Capacitación de los beneficiarios por el programa para la implementación de proyectos productivos.  
Evaluación técnica de proyectos productivos ingresados en ventanilla.

## RESULTADOS Y HALLAZGOS

### Resultados provenientes de Evaluaciones de Impacto

*El programa no cuenta con evaluaciones de impacto debido a cuestiones relacionadas con:*

*El presupuesto del programa*

### Hallazgos Relevantes de Fin y Propósito

#### Hallazgo Relevante 1

1. **Año de la Fuente:** 2009
2. **Fuente:** Evaluación Complementaria (ECO)
3. **Hallazgo Relevante:** El incremento promedio del ingreso de los beneficiarios del programa es de 13.06%.

#### 4. **Elemento de Análisis:** Fin

5. **Comentarios y Observaciones:** Pese a que el programa establece acciones (capacitación) con el propósito de que las mujeres aprovechen en igual medida que los hombres los apoyos, la evaluación encuentra una importante brecha de género. Es decir, el incremento del ingreso de las mujeres es inferior al incremento del ingreso de los hombres. Por cierto, que estas diferencias no son atribuibles al programa ya que éste otorga por igual el mismo monto de apoyo a mujeres y hombres. Sin embargo, la brecha de género en términos de los ingresos representa una importante oportunidad de mejora para el programa, ya que en las ROP 2010 se establece que el primer objetivo específico del programa es "Apoyar a la población rural en la implementación de proyectos productivos técnicamente sustentables y con equidad de género, mediante el otorgamiento de apoyos económicos".

### Hallazgos Relevantes

#### Hallazgo Relevante 1

1. **Año de la Fuente:** 2009

**2. Fuente:** Evaluación Complementaria (ECO)

**3. Hallazgo Relevante:** En materia de la participación de hombres y mujeres en el programa, no se observan importantes desigualdades. Así, aunque los hombres participan algo más (55.1%) que las mujeres (44.9%), los grupos apoyados en promedio se integran por más mujeres que hombres. Finalmente, la escolaridad de los beneficiarios no es significativamente desigual, ya que la escolaridad promedio de las mujeres participantes (9 años) resulta algo menor que la escolaridad promedio de los hombres (10 años).

**4. Elemento de Análisis:** Cobertura

**5. Comentarios y Observaciones:**

### Hallazgo Relevante 2

**1. Año de la Fuente:** 2009

**2. Fuente:** Evaluación Complementaria (ECO)

**3. Hallazgo Relevante:** El programa beneficia en mayor proporción a localidades con bajo (30.4%) y muy bajo grado de marginación (22.3%). El 1.9% de los proyectos productivos apoyados corresponde a trece municipios de los 125 de la estrategia 100x100 de la SEDESOL, es decir, hay una baja cobertura del Programa en zonas de alto rezago social, alta marginación y bajo desarrollo humano.

**4. Elemento de Análisis:** Cobertura

**5. Comentarios y Observaciones:**

### Hallazgo Relevante 3

**1. Año de la Fuente:** 2009

**2. Fuente:** Evaluación Complementaria (ECO)

**3. Hallazgo Relevante:** Los plazos y tiempos de la entrega de los recursos del Programa no concuerdan con lo estipulado en las Reglas de Operación (2009), puesto que los beneficiarios en promedio esperan 228 días para que se le haga entrega de la constancia de autorización y 30 días más, aproximadamente, para que les entreguen el apoyo. De acuerdo con estos resultados el 47.2% de los beneficiarios lo considera largo y el 27.6%, muy largo.

**4. Elemento de Análisis:** Actividades



**5. Comentarios y Observaciones:** Se recomienda elaborar indicadores de plazos y tiempos de entrega de los recursos (gestión) con el propósito de medir las mejoras graduales en la eficiencia del programa.

#### Hallazgo Relevante 4

**1. Año de la Fuente:** 2009

**2. Fuente:** Evaluación Complementaria (ECO)

**3. Hallazgo Relevante:** Derivado de la ECO 2009, el programa ha avanzado en establecer mecanismos que garanticen que los recursos del programa se apliquen correctamente. Principalmente, reglamentando el proceso de supervisión de los proyectos productivos.

**4. Elemento de Análisis:** Aspectos susceptibles de mejora

**5. Comentarios y Observaciones:**

## AVANCES Y ASPECTOS DE MEJORA

### Avance de Indicadores y Análisis de Metas

En 2010, los indicadores superaron sus metas. Así, se apoyó a un 41% más de los proyectos programados y más de un 83% de los proyectos productivos se encuentran activos a un año de haber sido apoyados. En igual medida se capacitó previo a la entrega de los recursos a un 31% más de los grupos programados para capacitar. Por su parte, se supervisaron el 99.59% de los proyectos programados supervisar. El aumento de ingreso asociado al programa se mantiene en 13.06%.

### Avances 2011

Para 2011 se implementó el Sistema de Captura de Proyectos Productivos para hacer más eficiente en tiempo y recursos el proceso de recepción y evaluación técnica de los proyectos que solicitan apoyo. En las ROP 2011 se incorpora el concepto de garantías líquidas para que los grupos de beneficiarios FAPPA de años anteriores sean susceptibles de crédito en una institución financiera. Adicionalmente, se trazó el esquema de supervisión de los proyectos en su etapa previa, de seguimiento y especial. El programa diseñó el plan de trabajo y metas de ejecución de presupuesto anual; programó los cursos de capacitación para los beneficiarios y cambió las ponderaciones de las zonas vulnerables para la focalización de los recursos en las áreas más vulnerables.

### Aspectos de Mejora derivados de las Evaluaciones Externas

#### Avance de los Aspectos de Mejora derivados de los Mecanismos de Seguimiento

**Avance de los Aspectos Susceptibles de Mejora:** El programa ha cumplido la totalidad de las acciones establecidas en la ECR 2007 (AAM, 2010). En primer lugar, destaca el esfuerzo del programa en focalizar los recursos definiendo y cuantificando la población potencial y objetivo, así como las modificaciones en los criterios de selección de los proyectos. Entre ellos destaca una ponderación que privilegia la selección de los proyectos productivos de los individuos con mayores carencias (ROP, 2010). En segundo lugar, se elaboraron tres categorías de supervisión (previa, de seguimiento y especial) y, la capacitación se orienta hacia un modelo de capacitación productiva y acompañamiento de los beneficiarios. Finalmente, el programa ha implementado un esquema de planeación estratégica basado en metas para la asignación de los recursos.

**Porcentaje de acciones de mejora establecidas en el Documento de Trabajo que se han realizado de acuerdo con las fechas de término:** 100

**Aspectos definidos en los documentos derivados del *Mecanismo para el seguimiento a los Aspectos Susceptibles de Mejora y evaluaciones a los programas presupuestarios de la Administración Pública***

**Aspecto 1**

1. **Aspecto:** Implementar la supervisión de seguimiento a proyectos productivos apoyados en el ejercicio fiscal del año anterior.

2. **Tipo de Aspecto:** Documento de Trabajo

**Aspecto 2**

1. **Aspecto:** Implementar la supervisión a proyectos productivos previo a la entrega de recursos del ejercicio fiscal.

2. **Tipo de Aspecto:** Documento de Trabajo

**Aspecto 3**

1. **Aspecto:** Fortalecer el proceso de capacitación de los beneficiarios mejorando y actualizando los materiales de capacitación.

2. **Tipo de Aspecto:** Documento de Trabajo

**Aspecto 4**

- 1. Aspecto:** Diversificar el apoyo hacia proyectos productivos de actividades no pecuarias.
- 2. Tipo de Aspecto:** Documento de Trabajo

## POBLACIÓN Y COBERTURA

### Población Potencial

a. ¿Se encuentra definida?: Sí

b. Unidad de Medida: Personas

c. Cuantificación: 3,890,000

d. Definición: Hombres y mujeres que habitan en Núcleos Agrarios sin derechos ejidales ni comunales inscritos en el Registro Agrario Nacional

e. Valoración: El Fondo para el Apoyo de Proyectos Productivos define su población potencial como aquella que habita en Núcleos Agrarios en condiciones de vulnerabilidad, es decir, avocindados y posesionarios, que no cuentan con derechos agrarios (ejidales o comunales) inscritos en Registro Agrario Nacional (RAN).

### Población Objetivo

a. ¿Se encuentra definida?: Sí

b. Unidad de medida: Personas

c. Cuantificación: 3,656,156

d. Definición La población objetivo de FAPPA son las mujeres y hombres de 18 años cumplidos o más que habitan en núcleos agrarios, que no son ejidatarios ni comuneros de conformidad con los antecedentes del Registro Agrario Nacional y que no han sido beneficiados en los últimos 5 años en FAPPA ni en PROMUSAG

e. Valoración: La población objetivo se obtuvo al restar de la población potencial aquellas personas atendidas en los últimos 5 ejercicios fiscales en FAPPA y PROMUSAG

### Población Atendida

a. ¿Se encuentra definida?: Sí

b. Unidad de medida: Personas

c. Cuantificación: 21,523

d. ¿Se cuenta con información desagregada de la Población Atendida por entidad, municipio y/o localidad?: Sí

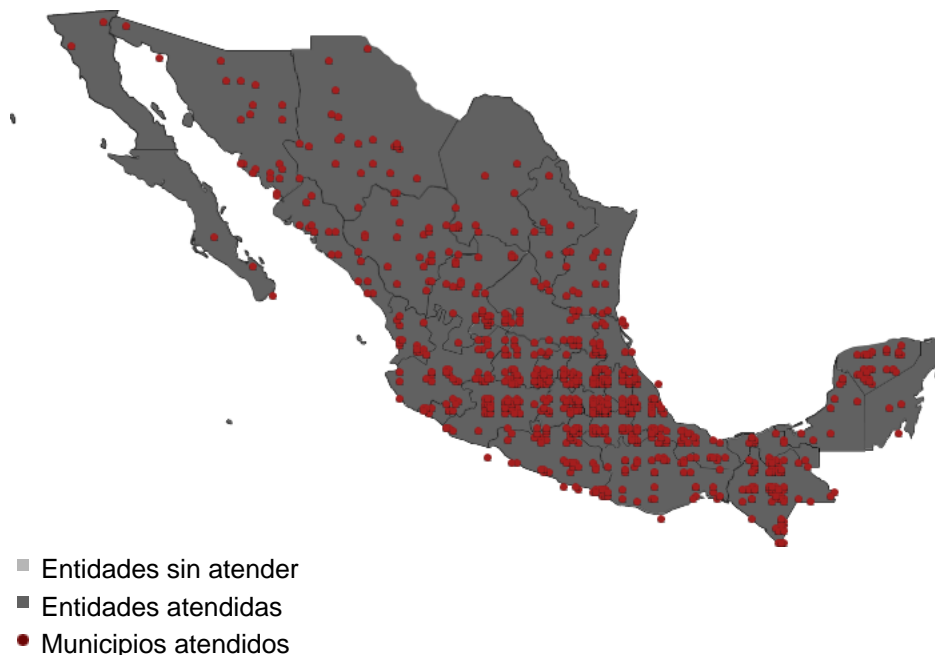
Entidades Atendidas: 32



Municipios Atendidos: 896

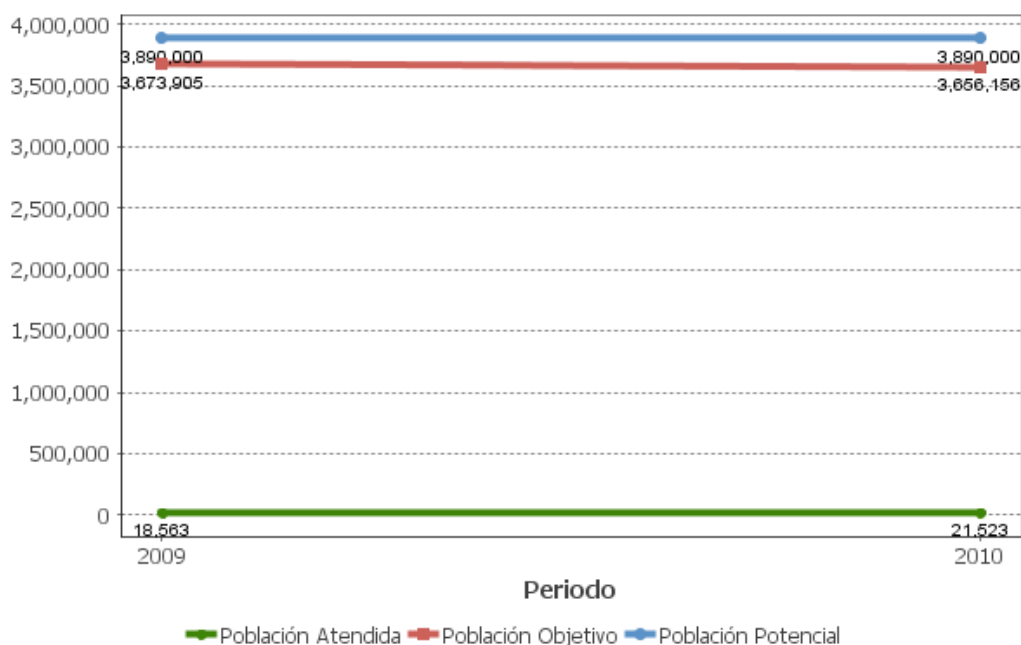
Localidades Atendidas: 2,339

Localización de la población atendida:



**Evolución de la Cobertura**

Año	Población Potencial	Población Objetivo	Población Atendida
2009	3,890,000	3,673,905	18,563
2010	3,890,000	3,656,156	21,523



### Análisis de la Cobertura

La población potencial y objetivo se encuentran bien definidas y cuantificadas a partir del IX Censo Ejidal del Censo Agropecuario 2007. El programa ha hecho un gran esfuerzo en la focalización de los beneficiarios, específicamente en cuanto al cruce de información con los beneficiarios del programa PROMUSAG para evitar duplicidades en los apoyos otorgados. La cobertura entre 2009 y 2010 aumentó pasando de 0.51% a 0.59% lo cual implica que 21,523 personas sin derechos agrarios fueron beneficiarias de apoyo para la implementación de un proyecto productivo en 2010. Este aumento en la cobertura está asociado con el aumento del presupuesto que el programa tuvo en 2010. La población objetivo disminuye cada año debido a que, por su definición, es preciso descontar la población beneficiaria de FAPPA y PROMUSAG del año anterior.

**ALINEACIÓN AL PLAN NACIONAL DE DESARROLLO Y PRESUPUESTO****Alineación de la Matriz de Indicadores para Resultados con el PND****Alineación con Planeación Nacional 1**

Objetivo: Tener una economía competitiva que ofrezca bienes y servicios de calidad a precios accesibles, mediante el aumento de la productividad, la competencia económica, la inversión en infraestructura, el fortalecimiento del mercado interno y la creación de condiciones favorables para el desarrollo de las empresas, especialmente las micro, pequeñas y medianas. - Eje: Economía Competitiva y Generadora de Empleos - Tema: Productividad y Competitividad

**Alineación con Programa Sectorial/ Institucional 1**

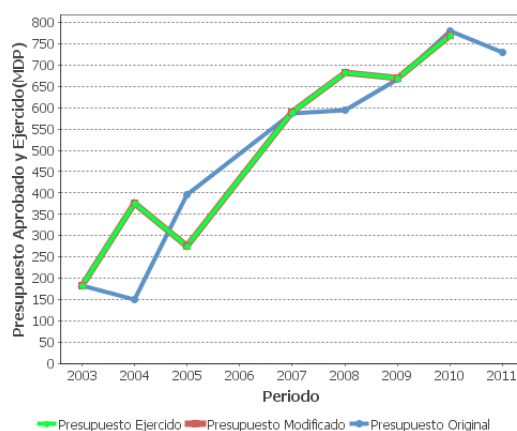
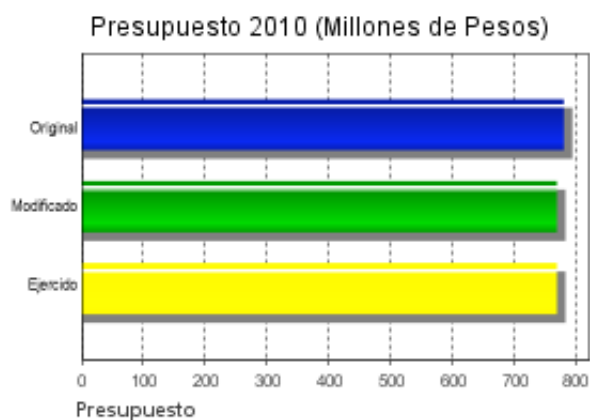
Objetivo: Facilitar los mecanismos para la creación de Agroempresas y el mejoramiento del ingreso a los emprendedores y población que habita el Territorio Social (Núcleos Agrarios y Localidades Rurales vinculadas).

**Año de Inicio del Programa**

2000

**Presupuesto (Millones de Pesos)**

Año	Presupuesto Original	Presupuesto Modificado	Presupuesto Ejercido
2003	182.63	182.99	182.94
2004	150.0	374.98	374.98
2005	396.0	275.3	275.3
2007	587.7	589.16	589.16
2008	595.44	682.69	682.69
2009	668.34	669.1	669.11
2010	780.03	768.92	768.92
2011	730.0	-	-



**Consideraciones sobre la Evolución del Presupuesto**

A partir de 2005 el programa ha tenido un presupuesto anual original creciente. Sin embargo, el presupuesto modificado anual no ha sido estable de manera que permita efectuar una planeación estratégica ligada a expectativas de resultado en el mediano y largo plazo. Para 2005 el presupuesto original aumentó más de 150% respecto al año anterior, mientras que el presupuesto modificado del mismo año decreció en 26.6%. En 2007, el presupuesto se multiplicó en un 100% y, de nuevo para 2009 se redujo en 1.99%. En 2010 el programa experimentó un incremento favorable puesto que contó con 16.7% más de presupuesto que en 2009, lo cual le permitió aumentar su cobertura. No obstante, la diferencia en 2010 entre el presupuesto original, modificado y ejercido se debe a la reducción, retiro y congelación anticipada de los recursos por parte de la Secretaría de Hacienda y Crédito Público, razón por la cual FAPPA continúa rezagado respecto a la meta de cobertura.

## CONCLUSIONES

### Conclusiones del Evaluador Externo

El objetivo de FAPPA es contribuir al incremento de ingresos y generación de empleos de las mujeres y los hombres en el sector rural que no son poseedores de tierras, mediante el otorgamiento de apoyos para la implementación de proyectos productivos (ROP 2010). El programa ha experimentado cambios sustanciales que evidencian el interés por fortalecer los puntos débiles identificados durante su periodo de operación e identificados por las evaluaciones externas. A partir de 2008 la población potencial y objetivo se definió y cuantificó con proyecciones anuales crecientes y dinámicas respecto a expectativas de cobertura definidas por el propio programa, mismas que han encontrado como principal obstáculo la restricción e inestabilidad presupuestal que restringe su cabal cumplimiento. Los principales avances en 2010 se concentran en los esfuerzos por focalizar los recursos, reglamentar productos y servicios, y ajustar procesos que repercuten de manera positiva en el éxito de los proyectos productivos. Con el interés de aumentar la probabilidad de éxito de los proyectos apoyados, se reglamentó la participación, evaluación y sanción de los técnicos que acompañan a los posibles beneficiarios. Sobresale la innovación de productos para los beneficiarios a partir de 2011: el fondo de garantías líquidas que brinda respaldo financiero para el acceso de los grupos apoyados al crédito en el sistema financiero (ROP 2011). El proceso de supervisión ha mejorado año tras año y, aunque subsisten oportunidades de mejora en el diseño de mecanismos que aseguren que los recursos sean utilizados eficazmente, las reglas de este año muestran importantes avances. En 2010, el incremento en el número de proyectos supervisados es notable y para 2011 la supervisión se realizará en tres etapas de ejecución del proyecto. Pese a que el programa establece acciones (capacitación) con el propósito de que las mujeres aprovechen en igual medida que los hombres los apoyos, la ECO 2009 encontró una importante brecha de género en el incremento del ingreso promedio de hombres y mujeres. Se recomienda que el programa considere la factibilidad de estudiar dicha brecha. La MIR 2010 ha mostrado importantes avances que requieren mayor continuidad. Se recomienda elaborar un indicador que discrimine las mejoras en los ingresos promedios y la supervivencia de los emprendimientos por sexo, asimismo, elaborar un indicador para supervisión especial y otro de seguimiento.

### Fortalezas

El programa ha creado el fondo de garantías líquidas para apoyar los proyectos en el mediano plazo. Ha reglamentado los grupos susceptibles de ser apoyados e instrumenta incentivos y sanciones a los técnicos que apoyan el diseño de los proyectos productivos. Se ha fortalecido el proceso de capacitación a los beneficiarios, reglamentando las condiciones de su cumplimiento (ROP, 2010). El proceso de supervisión se ha reglamentado de modo que es posible verificar cierta información previo a la entrega de los recursos, decidir continuar con la entrega de los mismos, así como atender casos que requieran especial vigilancia. La participación de hombres y mujeres en el programa es relativamente similar. Así, aunque el programa apoya más proyectos de hombres (55.1%) que de mujeres (44.9%), los grupos apoyados en promedio se integran por más mujeres que hombres.

### Retos y Recomendaciones

El programa enfrenta el reto de ajustar sus metas de cobertura de corto, mediano y largo plazo según las variaciones presupuestales anuales. El fortalecimiento del proceso de supervisión necesita tener en cuenta el costo (en tiempo y recursos financieros), dado que el número de proyectos a supervisar crece cada año. Existe oportunidad de mejora de la MIR 2010 mejorando la confiabilidad del indicador de fin si se estima respecto de un grupo de control. El programa beneficia en mayor proporción a localidades con bajo (30.4%) y muy bajo grado de marginación (22.3%). Es importante en el mediano plazo extender la cobertura hacia zonas de alto rezago social, alta marginación y bajo desarrollo humano (ECO, 2009). En este sentido, se recomienda continuar trabajando en la elaboración de mecanismos que privilegien la selección de beneficiarios con mayores carencias (ponderación).

## OBSERVACIONES

### Observaciones CONEVAL

### Opinión de la Dependencia (Resumen)

## INDICADORES

### Principales Indicadores de Resultados

#### - Indicador 1

**1. Nombre del Indicador:** Porcentaje de incremento del ingreso de los habitantes de Núcleos Agrarios apoyados por el programa

**2. Definición:** Mide el porcentaje de incremento del ingreso de mujeres y hombres de 18 años y más que habitan en Núcleos Agrarios apoyados para la implementación de proyectos productivos con relación al ingreso registrado en solicitud de apoyo

**3. Método de Cálculo:**  $(\text{Ingreso promedio mensual de los beneficiarios apoyados con proyectos productivos en T1} - \text{Ingreso promedio mensual de beneficiarios atendidos en T0} / \text{Ingreso promedio mensual de los beneficiarios apoyados en el T0}) * 100$

**4. Unidad de Medida:** Porcentaje

**5. Frecuencia de Medición del Indicador:** Anual

**6. Año Base:** 2008

**7. Meta del indicador 2010:** 6.02

**8. Valor del indicador 2010:** 13.06

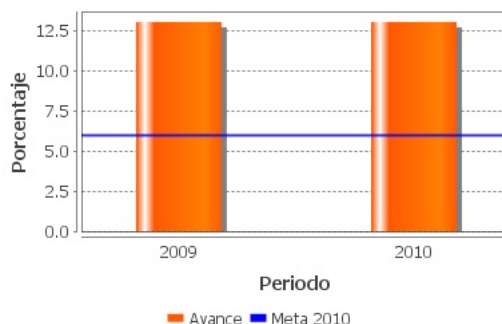
**9. Año del Valor Inmediato Anterior:** 2009

**10. Valor Inmediato Anterior:** 13.06

**11. Avances Anteriores:**

2009 : 13.06

2010 : 13.06



#### - Indicador 2

**1. Nombre del Indicador:** Porcentaje de proyectos productivos activos a un año de haber sido apoyados

**2. Definición:** Mide el porcentaje de proyectos activos a un año de haber sido apoyados que se consolidaron como fuentes de ingresos en relación al total de proyectos productivos financiados

**3. Método de Cálculo:** (Proyectos activos a un año de haber sido apoyados/total de proyectos productivos apoyados en el ejercicio anterior)\*10

**4. Unidad de Medida:** Porcentaje

**5. Frecuencia de Medición del Indicador:** Anual

**6. Año Base:** 2009

**7. Meta del indicador 2010:** 70.99

**8. Valor del indicador 2010:** 83.19

**9. Año del Valor Inmediato Anterior:** 2009

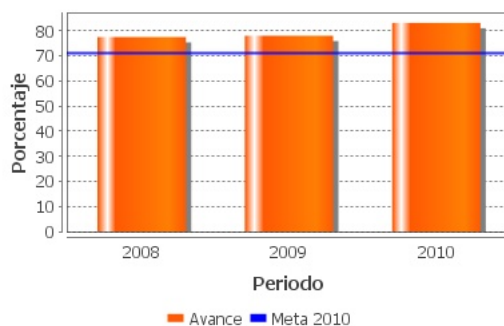
**10. Valor Inmediato Anterior:** 78.01

**11. Avances Anteriores:**

2008 : 77.5

2009 : 78.01

2010 : 83.19



### Principales Indicadores de Servicios y Gestión

#### - Indicador 1

**1. Nombre del Indicador:** Porcentaje de grupos beneficiarios por el programa para la implementación de proyectos productivos

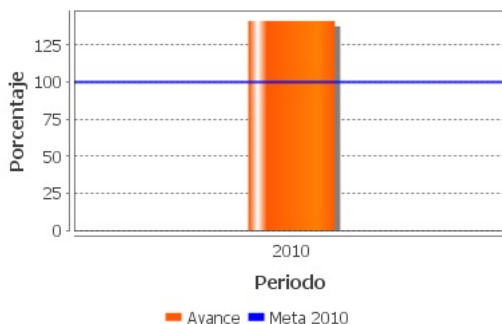
**2. Definición:** Mide el porcentaje grupos beneficiados apoyados por el programa para la implementación de proyectos productivos con relación al número de proyectos programados a apoyar

**3. Método de Cálculo:** (Número de proyectos apoyados/Total de proyectos productivos programados a apoyar)\*100



4. Unidad de Medida: Porcentaje
5. Frecuencia de Medición del Indicador: Mensual
6. Año Base: 2010
7. Meta del indicador 2010: 100
8. Valor del indicador 2010: 141.21
9. Año del Valor Inmediato Anterior:
10. Valor Inmediato Anterior: ND
11. Avances Anteriores:

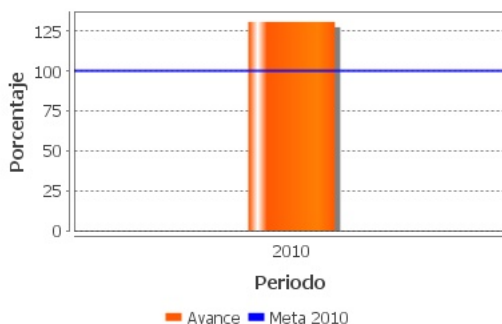
2010 : 141.21

**- Indicador 2**

1. **Nombre del Indicador:** Porcentaje de proyectos apoyados en el ejercicio anterior que están localizados en Núcleos Agrarios
2. **Definición:** Mide el porcentaje de proyectos localizados en Núcleos Agrarios con relación al total de proyectos apoyados en el ejercicio anterior
3. **Método de Cálculo:** (Proyectos productivos supervisados localizados en Núcleos Agrarios/ Total de proyectos productivos apoyados programados para supervisar)\*100
4. **Unidad de Medida:** Porcentaje
5. **Frecuencia de Medición del Indicador:** Mensual
6. **Año Base:** 2009
7. **Meta del indicador 2010:** 100
8. **Valor del indicador 2010:** 131
9. **Año del Valor Inmediato Anterior:**
10. **Valor Inmediato Anterior:** ND

**11. Avances Anteriores:**

2010 : 131



**- Indicador 3**

**1. Nombre del Indicador:** Porcentaje de grupos de beneficiarios capacitados

**2. Definición:** Mide el porcentaje de grupos de beneficiarios que recibieron capacitación en forma previa a la entrega del recurso con relación al numero de proyectos programados apoyados

**3. Método de Cálculo:** (Grupos capacitados/Grupos programados apoyados con proyectos)\*100

**4. Unidad de Medida:** Porcentaje

**5. Frecuencia de Medición del Indicador:** Mensual

**6. Año Base:** 2009

**7. Meta del indicador 2010:** 75.98

**8. Valor del indicador 2010:** 136.03

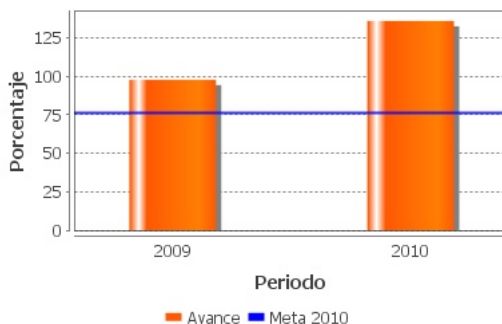
**9. Año del Valor Inmediato Anterior:** 2009

**10. Valor Inmediato Anterior:** 97.81

**11. Avances Anteriores:**

2009 : 97.81

2010 : 136.03



**- Indicador 4**

**1. Nombre del Indicador:** Porcentaje de proyectos productivos supervisados

**2. Definición:** Mide el porcentaje de proyectos supervisados del total de proyectos apoyados con recursos económicos en el año anterior

**3. Método de Cálculo:** (Proyectos supervisados/ Proyectos apoyados en el ejercicio anterior)\*100

**4. Unidad de Medida:** Porcentaje

**5. Frecuencia de Medición del Indicador:** Mensual

**6. Año Base:** 2009

**7. Meta del indicador 2010:** 76.02

**8. Valor del indicador 2010:** 99.59

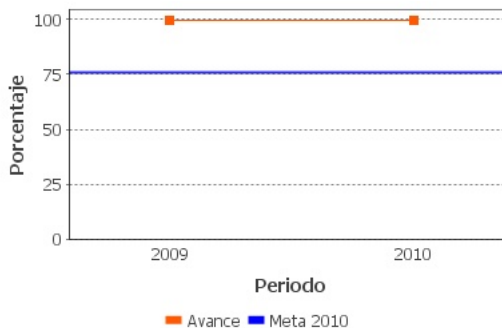
**9. Año del Valor Inmediato Anterior:** 2009

**10. Valor Inmediato Anterior:** 99.81

**11. Avances Anteriores:**

2009 : 99.81

2010 : 99.59



### Observaciones Generales sobre los Indicadores Seleccionados

Pese a que el indicador de impacto es pertinente y relevante, existe espacio de mejora para determinar el incremento del ingreso de los beneficiarios del programa mediante un grupo de control. Asimismo, es recomendable que este indicador refleje el impacto diferenciado en los proyectos productivos de hombres y mujeres, pues siendo las problemáticas de los grupos diferentes, es de esperarse que el programa los beneficie de modo diferente. El indicador de propósito seleccionado es igualmente pertinente y relevante en la medida que mide la sobrevivencia de los proyectos financiados después de un año de operación.

Los indicadores de productos y servicios son pertinentes y relevantes en la medida que contribuyen de forma conjunta al propósito del programa. Sin embargo, se observa cierta confusión entre éstos y los indicadores de actividades y acciones. Por tanto, es importante avanzar en establecer cuáles son las principales acciones y recursos que resultan necesarias para dar cumplimiento a los componentes del programa.

## INFORMACIÓN ADICIONAL

### Calidad y Suficiencia de la Información disponible para la Evaluación

La información que el programa presentó para esta evaluación fue pertinente, aunque no necesariamente suficiente. Se recomienda incorporar documentos de los avances derivados de las evaluaciones externas, así como los documentos de trabajo. Desafortunadamente, algunos avances del programa no pudieron reflejarse en esta evaluación por no estar debidamente documentados en el SED.

### Fuentes de Información

Análisis del comportamiento del presupuesto autorizado y ejercido 2008-2010 del programa S088 "Fondo para el Apoyo a Proyectos Productivos en Núcleos Agrarios (FAPPA)", Estimación para la cuantificación de la población objetivo del programa Fondo para el Apoyo a Proyectos Productivos en Núcleos Agrarios (FAPPA), Definición de la población potencial, objetivo y atendida del programa SO88 (PP, PO y PA, 2010), Avance sobre los aspectos susceptibles de mejora (AAM, 2010), Mecanismo de Seguimiento a aspectos susceptibles de mejora derivados de las evaluaciones externas 2007 (Mecanismo, 2010); Reglas de Operación (ROP, 2009, 2010 y 2011), Documento de posición institucional FAPPA (PI, 2009); Avances del programa FAPPA 2011, Informes trimestrales (IT, 2010), Evaluación complementaria para medir los indicadores de fin y propósito (ECO, 2009), Matriz de indicadores para Resultados del Programa FAPPA (MIR, 2010 y 2011), Evaluación de Consistencia y Resultados del FAPPA (ECR, 2007).

#### Datos de la Institución Evaluadora

1. **Institución Evaluadora:** El Colegio Mexiquense
2. **Nombre del(a) Coordinador(a) de la Evaluación:** Israel Banegas González
3. **Correo Electrónico:** ibanegas@cmq.edu.mx
4. **Teléfono:** 7222799908

## GLOSARIO

AAM	Avances en las Acciones de Mejora
AVP	Avances del Programa
DT	Documento de Trabajo
DIN	Documento Institucional
ECO	Evaluación Complementaria
ECR	Evaluación de Consistencia y Resultados
EDS	Evaluación de Diseño
EIM	Evaluación de Impacto
EIN	Evaluación de Indicadores
EPR	Evaluación de Procesos
EP	Evaluación de Programas
ER	Evaluación de Resultados
EED	Evaluación Específica de Desempeño
EST	Evaluación Estratégica
EXT	Evaluación Externa
FT	Fichas Técnicas
ICP	Informe de Cuenta Pública
IT	Informe Trimestral
AAM	Avances en las Acciones de Mejora
AAM	Avances en las Acciones de Mejora
MIR	Matriz de Indicadores para Resultados
MML	Matriz de Marco Lógico
AAM	Avances en las Acciones de Mejora
Mecanismo 08	Mecanismo de Seguimiento a Aspectos Susceptibles de Mejora Derivado de Evaluaciones Externas 2008
Mecanismo 10	Mecanismo de Seguimiento a los Aspectos Susceptibles de Mejora Derivado de Evaluaciones Externas 2010

<b>Mecanismo 11</b>	Mecanismo de Seguimiento a los Aspectos Susceptibles de Mejora Derivado de Evaluaciones Externas 2011
<b>NA</b>	No Aplica
<b>ND</b>	No Disponible
<b>OTR</b>	Otros
<b>PA</b>	Población Atendida: población beneficiada por el programa en un ejercicio fiscal
<b>PO</b>	Población Objetivo: población que el programa tiene planeado o programado atender para cubrir la población potencial, y que cumple con los criterios de elegibilidad establecidos en su normatividad
<b>PP</b>	Población Potencial: población total que presenta la necesidad y/o problema que justifica la existencia del programa y que por lo tanto pudiera ser elegible para su atención
<b>PPA</b>	Plantilla de Población Atendida
<b>OD</b>	Opinión de la Dependencia
<b>ROP</b>	Reglas de Operación