



DATOS GENERALES DEL PROGRAMA

1. **Nombre del Programa:** PROCAMPO para Vivir Mejor
2. **Modalidad:** S-161
3. **Dependencia:** SAGARPA
4. **Unidad Administrativa:** Apoyos y Servicios a la Comercialización Agropecuaria
5. **Datos del(a) Titular 1**

Nombre: Manuel Emilio Martínez de Leo

Teléfono: (55) 38711000 ext. 50243

Correo electrónico: copias.djefe@aserca.gob.mx

5. **Datos del(a) Responsable Operativo(a) del Programa 1**

Nombre: Héctor Jesús Riemann Valenzuela

Teléfono: (55) 38711000 ext. 50052

Correo electrónico: hector.riemann@aserca.gob.mx

Resumen Narrativo de la MIR

Fin: Contribuir a que los productores del subsector agropecuario cuenten con ingreso mejorado mediante la transferencia de recursos en apoyo de la economía de los productores rurales, que siembren la superficie elegible registrada en el directorio del programa. (Síntesis)

Propósito: Productores agrícolas registrados en el Programa de Apoyos Directos al Campo que cuentan con ingreso mejorado.

Componentes: Apoyos directos entregados a los beneficiarios antes de la siembra por ciclo agrícola.

Actividades: Actualización y Georreferenciación del Padrón del Programa por entidad federativa.

Apertura de cuenta bancaria a los beneficiarios (Bancaización).

Reinscripción de beneficiarios.

Estratificación de beneficiarios apoyados.



RESULTADOS Y HALLAZGOS

Resultados provenientes de Evaluaciones de Impacto

El programa no cuenta con evaluaciones de impacto debido a cuestiones relacionadas con:

Otra:

que actualmente está en proceso la realización de una Evaluación Estratégica y se planea en complemento, realizar una Evaluación de Impacto.

Hallazgos Relevantes de Fin y de Propósito

Hallazgo de Fin y de Propósito 1

1. Año de la Fuente: 2006

2. Fuente: Evaluación Complementaria (ECO)

3. Hallazgo de Fin y de Propósito: El programa cumple con el objetivo fundamental de aumentar el ingreso de los productores, no sólo por el subsidio directo sino porque genera un mayor valor de la producción de los beneficiados en comparación con un estado en el que no lo recibieran. Sin embargo, se identifica una distribución inequitativa de los recursos debido a que el esquema de apoyos implícitamente beneficia más a quien más extensión de tierra posee.

4. Elemento de Análisis: Fin

5. Comentarios y Observaciones: El hallazgo es adecuado en la medida que señala que el programa ha cumplido con el objetivo de mejorar el ingreso de la población beneficiada pero a la vez, identifica que los beneficios del programa se distribuyen de forma inequitativa.

Hallazgos Relevantes

Hallazgo Relevante 1

1. Año de la Fuente: 2006

2. Fuente: Evaluación Complementaria (ECO)



3. Hallazgo Relevante: Las Evaluaciones Complementarias 2005 y 2006 han identificado que el ingreso promedio por productor es más inequitativo en el ciclo OI que en PV debido a que hay una mayor concentración de tierra entre menos productores en el ciclo OI.

4. Elemento de Análisis: Fin

5. Comentarios y Observaciones: Algunas observaciones específicas de las Evaluaciones Complementarias 2005 y 2006 dejan de proceder debido a las modificaciones que ha tenido el Programa durante los últimos años y hasta la actualidad.

Hallazgo Relevante 2

1. Año de la Fuente: 2009

2. Fuente: Evaluación Específica de Desempeño (EED)

3. Hallazgo Relevante: CONEVAL precisó en la EED 2009 que PROCAMPO se ubica entre los programas menos regresivos del sector agropecuario, implementados en 2009-2010, debido a que la cobertura del programa es amplia y está desvinculado del valor de la producción y de otros insumos productivos.

4. Elemento de Análisis: Aspectos susceptibles de mejora

5. Comentarios y Observaciones: Este hallazgo es adecuado debido a que permite identificar que PROCAMPO es de los programas menos regresivos del sector agropecuario.

Hallazgo Relevante 3

1. Año de la Fuente: 2007

2. Fuente: Evaluación de Consistencia y Resultados (ECR)

3. Hallazgo Relevante: El diseño y la operación del Programa son compatibles. Sin embargo, a partir de los indicadores de resultados no es posible medir de manera rigurosa los impactos del Programa. Las evaluaciones externas tales como ECO 2006 y 2007 han empleado metodologías alternas para medir con rigurosidad los avances del Programa en términos del propósito y fin.

4. Elemento de Análisis: Aspectos susceptibles de mejora

5. Comentarios y Observaciones: Las ECO 2006 y ECO 2007 han identificado que en la medida que el apoyo de PROCAMPO es en sí mismo un componente importante del ingreso de los beneficiarios, la utilización de los actuales indicadores de resultado tiene un sesgo de origen que impide determinar con precisión el impacto del programa.

**Hallazgo Relevante 4**

1. Año de la Fuente: 2008

2. Fuente: Evaluación Específica de Desempeño (EED)

3. Hallazgo Relevante: El Programa cuenta con criterios y mecanismos adecuados para apoyar nuevas superficies que en su momento fueron elegibles pero que no están registradas en el Directorio del Procampo. Por otro lado, el Programa no ha identificado y cuantificado sus costos de operación y unitarios, y por lo tanto, no tiene costos para medir su costo-efectividad.

4. Elemento de Análisis: Aspectos susceptibles de mejora

5. Comentarios y Observaciones:



AVANCES Y ASPECTOS DE MEJORA

Avance de Indicadores y Análisis de Metas

Los Indicadores de Resultados 2010 no registran avances debido a que el año base es 2010. Sobre los Indicadores de Servicio y Gestión: Los apoyos directos entregados a los beneficiarios en PV 10 y OI 10/11 registraron un avance de 93.17% y 142%, respectivamente. Sobre los beneficiarios con cuota Alianza no se alcanzó la meta planteada pero se logró un avance del 97.8% y con cuota Normal se rebasó la meta planteada con un avance de 205.5%. Los beneficiarios que recibieron el monto máximo tienen un avance positivo (28.5%) dado que no se alcanza la meta. Comparando lo realizado en 2010-2009 se encontró que dos indicadores están por debajo del valor del año anterior (Apoyos directos entregados a los beneficiarios en PV 10 y Beneficiarios que recibieron el monto máximo). Mientras que los tres indicadores restantes superaron el valor del año anterior (Apoyos directos entregados a los beneficiarios en OI 10/11; Beneficiarios con cuota Alianza; y Beneficiarios con cuota Normal).

Avances 2011

Publicación de las Reglas de Operación (DOF, 31 diciembre 2010) donde se establece que el programa es reordenado con los siguientes componentes: a) PROCAMPO: Para Vivir Mejor, b) Diesel Agropecuario/Modernización de Maquinaria Agropecuaria, c) Diesel Marino, d) Fomento Productivo Café y e) Gasolina Ribereña. Elaboración de la MIR 2011 donde se actualizaron los indicadores estratégicos y de gestión de acuerdo con los actuales componentes. Modificación y adiciones a las reglas de Reglas de Operación del componente PROCAMPO Para Vivir Mejor. (DOF, 31 marzo 2011.) Publicación del calendario de Apertura y cierre de ventanillas de atención a productores inscritos en PROCAMPO del ciclo agrícola primavera-verano 2011.

Aspectos de Mejora derivados de las Evaluaciones Externas

Avance de los Aspectos de Mejora derivados de los Mecanismos de Seguimiento

Avance de los Aspectos Susceptibles de Mejora: 1) Se coordinó la realización de la Evaluación Estratégica para contar con los elementos técnicos que permitan, en su caso, reorientar el Programa o esquema de apoyos. Se registra un avance del 50% y su conclusión se estima para mayo de 2011. 2) Se continuó con la inclusión de los datos referentes al avance del monto, productores y superficies apoyadas en zonas de alta y muy alta marginación, así como el cuadro Nacional con los datos: avances del monto, productores, predios y superficies apoyadas, ubicadas en zonas indígenas. La información se incluye en el Informe Trimestral de Resultados. 3) Se cumplió con la meta de asignar 500 mil cuentas bancarias a beneficiarios del programa y entregar apoyos a través de depósito bancario a 200 mil productores. 4) Se revisaron y actualizaron en 6 estados, los expedientes de los predios registrados en el Directorio del PROCAMPO.

Porcentaje de acciones de mejora establecidas en el Documento de Trabajo que se han realizado de acuerdo con las fechas de término: Del 50% al 100%

Aspectos que el Programa ha Decidido Realizar a partir de 2011:

Aspecto 1

1. **Aspecto:** Valorar el replanteamiento del objetivo y Población Objetivo del Programa.
2. **Tipo de Aspecto:** Documento de Trabajo

Aspecto 2

1. **Aspecto:** Mantener en el Informe Trimestral de Resultados Principales del PROCAMPO, el cuadro Nacional con los datos: avance de monto, productores y superficie apoyada en zonas de alta y muy alta marginación. Así como el cuadro Nacional con los datos: avance del monto, productores, predios y superficies apoyadas, ubicadas en zonas indígenas.
2. **Tipo de Aspecto:** Documento de Trabajo

Aspecto 3

1. **Aspecto:** Incrementar el número de productores que reciben el pago del apoyo mediante transferencia electrónica (Bancarización).

**2. Tipo de Aspecto:** Documento de Trabajo**Aspecto 4**

1. Aspecto: Culminar la etapa de revisión y actualización de los expedientes de los predios registrados en el Directorio del PROCAMPO, conforme a la normatividad establecida, en 6 estados para su debida integración.

2. Tipo de Aspecto: Documento de Trabajo



POBLACIÓN Y COBERTURA

Población Potencial

a. ¿Se encuentra definida?: Sí

b. Unidad de Medida: Productores

c. Cuantificación: 2,395,872

d. Definición: El total de la Población Potencial se obtiene de la suma de la Población Objetivo más las 957,500 solicitudes de productores interesados en su incorporación al Padrón del PROCAMPO.

e. Valoración: La sumatoria no tiene como resultado la Población Potencial que se registra en 2010 si se toma como referente la Población Objetivo 2010. Sin embargo, la sumatoria sí corresponde a la Población Potencial 2010 cuando se toma como referente la Población Objetivo 2009. De modo que es necesario aclarar en la definición de Población Potencial el año y/o el valor numérico de la Población Objetivo que se toma en cuenta para cuantificar la Población Potencial.

Población Objetivo

a. ¿Se encuentra definida?: Sí

b. Unidad de medida: Productores

c. Cuantificación: 2,395,872

d. Definición Productores, personas físicas o morales, con predios registrados en el PROCAMPO, a los que se les haya integrado en el Centro de Apoyo al Desarrollo Rural (CADER) que les corresponda su Expediente Único Completo que mantengan el predio en explotación y cumplan la normatividad vigente.

e. Valoración:

Población Atendida

a. ¿Se encuentra definida?: Sí

b. Unidad de medida: Productores

c. Cuantificación: 2,382,331

d. ¿Se cuenta con información desagregada de la Población Atendida por entidad, municipio y/o localidad?: Sí

Entidades Atendidas: 32

Municipios Atendidos: -

Localidades Atendidas: -

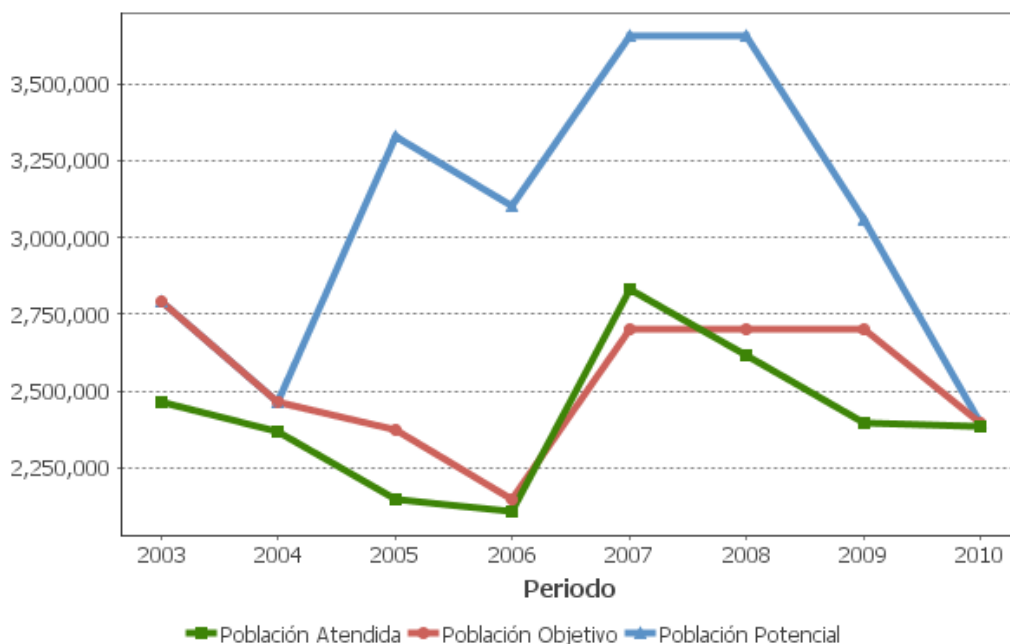
Localización de la Población Atendida:



- Entidades sin atender
- Entidades atendidas
- Municipios atendidos

Evolución de la Cobertura

Año	Población Potencial	Población Objetivo	Población Atendida
2003	2,792,000	2,792,000	2,466,626
2004	2,466,626	2,466,626	2,368,192
2005	3,331,035	2,373,535	2,144,947
2006	3,102,447	2,144,947	2,107,476
2007	3,657,500	2,700,000	2,831,703
2008	3,657,500	2,700,000	2,618,311
2009	3,059,472	2,700,000	2,395,872
2010	2,395,872	2,395,872	2,382,331



Análisis de la Cobertura

En 2010 se logró una eficiencia en la cobertura de 99.43%, cifra mayor en relación a los años 2009 (88.74%) y 2008 (96.97%). Sin embargo, en 2010 la población objetivo fue menor (2,395,872) que en 2009 y 2008 (2,700,000). Del total de productores beneficiados en 2010 se apoyaron a los siguientes segmentos: 0.3% Jóvenes, 19.5 % mujeres, 30.0 % adultos mayores, 37.8% predios ubicados en zonas indígenas y 48.0% predios ubicados en zonas de alta y muy alta marginación. A partir del informe trimestral de diciembre 2010 se observa que en 8 entidades federativas (Tamaulipas, Zacatecas, Sinaloa, Chiapas, Jalisco, Chihuahua, Guanajuato y Michoacán) se concentró el 53.94% del presupuesto ejercido. Así mismo se observó que en 7 entidades federativas de las antes mencionadas (Tamaulipas, Sinaloa, Zacatecas, Jalisco, Chiapas, Chihuahua y Guanajuato) se concentró el 50.3% de la superficie apoyada. Sin embargo, dichas entidades federativas no corresponden, a excepción de Chiapas, con los 7 estados donde se concentró el 50.07 de la población atendida (Chiapas, Oaxaca, Veracruz, Puebla, México, Michoacán y Guerrero).

**ALINEACIÓN AL PLAN NACIONAL DE DESARROLLO Y PRESUPUESTO****Alineación de la Matriz de Indicadores para Resultados con el PND****Alineación con Planeación Nacional 1**

Objetivo: Tener una economía competitiva que ofrezca bienes y servicios de calidad a precios accesibles, mediante el aumento de la productividad, la competencia económica, la inversión en infraestructura, el fortalecimiento del mercado interno y la creación de condiciones favorables para el desarrollo de las empresas, especialmente las micro, pequeñas y medianas. - Eje: Economía Competitiva y Generadora de Empleos - Grupo Tema: Productividad y Competitividad - Tema: Sector Rural

Alineación con Programa Sectorial/ Institucional 1

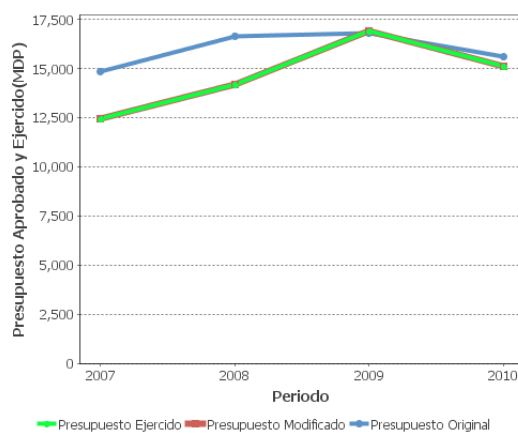
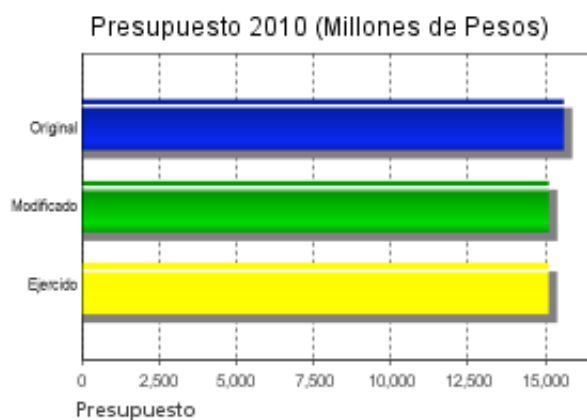
Objetivo: Mejorar los ingresos de los productores incrementando nuestra presencia en los mercados globales, promoviendo los procesos de agregación de valor y la producción de bioenergéticos.

Año de Inicio del Programa

1994

Presupuesto (Millones de Pesos)

Año	Presupuesto Original	Presupuesto Modificado	Presupuesto Ejercido
2007	14857.1	12446.18	12446.18
2008	16678.0	14198.43	14198.43
2009	16803.1	16921.7	16907.89
2010	15601.84	15117.16	15115.81



Consideraciones sobre la Evolución del Presupuesto

En 2010 el presupuesto original fue de 15601.84 y el modificado de 15117.16. El presupuesto ejercido (15115.81) disminuyó 10.6% en relación a 2009 (16907.89). Mientras que la población atendida (2,382,331) disminuyó 0.57% en relación a 2009 (2,395,872).



CONCLUSIONES

Conclusiones del Evaluador Externo

El Programa ha sido modificado y actualizado a lo largo de su trayectoria con el objetivo de mejorar su diseño y operación. Sin embargo, se recomienda una mayor claridad en la definición y medio de cuantificación de la población potencial, lo que a su vez ayudará a mejorar los parámetros de cobertura. Así mismo, como lo han mencionado evaluaciones anteriores, se identifica que los beneficios del Programa se distribuyen de forma inequitativa aunque se reconoce que el Programa tiene una amplia eficiencia en su cobertura. Al respecto, en el análisis de la información se observa que el 50.43% de la superficie apoyada se concentró en 7 entidades federativas que no corresponden, a excepción de Chiapas, con los 7 estados donde se concentró el 50.07% de la población atendida. En cuanto a los indicadores estratégicos, no se identifican cambios relevantes en los métodos de cálculo a nivel fin y propósito, a pesar de las modificaciones realizadas desde la MIR 2009 a la MIR 2011. Como se ha mencionado en evaluaciones anteriores, los indicadores estratégicos no permiten medir de manera relevante el impacto y los resultados del programa. Actualmente está en proceso la Evaluación Estratégica que permitirá valorar la pertinencia de replantear el programa o esquemas de apoyo, al tiempo que se planea complementarla con una Evaluación de Impacto. De este modo, tomando en cuenta los resultados de las evaluaciones y los componentes que fueron integrados al programa con la reestructuración programática 2011, será necesario valorar la pertinencia de actualizar la MIR 2011, a nivel Fin y Propósito.

Fortalezas

1) Las reglas de operación del Programa se han readecuado desde el surgimiento del Programa con el propósito de crear mecanismos más simplificados para la reinscripción y transferencia de recursos. 2) Se han mantenido las cuotas alianza y normal del componente Procampo con lo que se busca otorgar una distribución más equitativa de los recursos y beneficiar a los productores agrícolas más vulnerables. 3) En la MIR 2011 se incluyeron indicadores estratégicos y de gestión, tomando en cuenta los componentes incluidos en la reagrupación del programa.

Retos y Recomendaciones



A partir de la nueva estructura programática uno de los retos que enfrenta el Programa es la construcción de la MIR, así como la definición y cuantificación de la PP y PO, debido a que se agruparon cinco componentes heterogéneos. Se recomienda: 1) Actualizar los indicadores estratégicos a nivel FIN y PROPÓSITO de la MIR 2011 de acuerdo con la actual estructura programática. 2) A nivel FIN, el medio de verificación es el Censo Agrícola, Ganadero y Forestal pero éste no incluye al sector pesquero por lo que se recomienda agregar otra fuente de verificación que incluya a este sector. 3) Se sugiere adecuar la MIR 2011 en cuanto a la población a la que se dirige el programa, tomando en cuenta que con la reestructuración programática se incluyen a productores pecuarios, acuícolas y pesqueros. 4) Reubicar en la MIR 2011 la actividad 1.1 dado que no coincide con el componente 2.

OBSERVACIONES

Observaciones del CONEVAL

Al ser el programa con la cobertura de beneficiarios más amplia (incluyendo a los productores más pequeños), el padrón de beneficiarios de Procampo representa una base potencial para focalizar y coordinar la asignación del conjunto de apoyos productivos al campo. Para ello será indispensable revisar este padrón y ampliar su ficha de información, y rediseñar Procampo como eje de los apoyos agrícolas diferenciando los apoyos ofrecidos en función de la diversidad de productores que existe en México. La Evaluación Estratégica de Procampo en curso incluye una propuesta de apoyos diferenciados para distintos estratos de productores que puede ser la base para una reforma en esta dirección.



Opinión de la Dependencia (Resumen)

El evaluador en general tomó en cuenta los argumentos vertidos en los comentarios específicos realizados al Informe Preliminar, respecto a los siguientes temas: resultados provenientes de evaluaciones de impacto, avances de 2011, conclusiones, así como en lo relativo a los indicadores.

La evaluación presenta observaciones y comentarios significativos respecto de la EED 2010-2011 ya que por tercera vez se aplica este tipo de evaluación al PROCAMPO.

En virtud de que la MIR vigente registrada en el PASH 2011 de la SHCP registró una reestructuración en este año, no es posible incorporar modificaciones, por lo que de aceptarse algún cambio a la misma, éste se reflejaría hasta el ejercicio fiscal 2012. Para valorar la pertinencia de actualizar la MIR 2011 a nivel Fin y Propósito del Programa de Apoyo al Ingreso Agropecuario PROCAMPO para Vivir Mejor, resulta importante tomar en cuenta los resultados de la Evaluación Estratégica del componente PROCAMPO para Vivir Mejor, adicionado a los resultados de las evaluaciones que se apliquen en el mismo sentido a los otros componentes del Programa como son: Diesel Agropecuario/Modernización de Maquinaria Agropecuaria; Diesel Marino; Fomento Productivo Café y Gasolina Ribereña.

De esta forma, los resultados de la Evaluación Estratégica que está en curso permitirá valorar la pertinencia de replantear el programa o esquemas de apoyo.



INDICADORES

Principales Indicadores de Resultados

- Indicador 1

1. Nombre del Indicador: Porcentaje de beneficiarios apoyados con ingreso mejorado respecto al total de productores agropecuarios

2. Definición: Mide el porcentaje de los beneficiarios apoyados con ingreso mejorado respecto al total de productores Agropecuarios

3. Método de Cálculo: (Beneficiarios apoyados con ingreso mejorado/ total de productores Agropecuarios)*100

4. Unidad de Medida: Porcentaje

5. Frecuencia de Medición del Indicador: BIANUAL

6. Año Base: 2010

7. Meta del Indicador 2010: 48.7

8. Valor del Indicador 2010: ND

9. Año del Valor Inmediato Anterior:

10. Valor Inmediato Anterior: ND

11. Avances Anteriores:

12. Ejecutivo: Sí

- Indicador 2

1. Nombre del Indicador: Porcentaje en el incremento del ingreso de los beneficiarios del Programa de Apoyos Directos al Campo.

2. Definición: Mide el ingreso de los beneficiarios del Programa de Apoyos Directos al Campo respecto al ingreso de los no beneficiarios del Programa de Apoyos Directos al Campo

3. Método de Cálculo: (((Ingreso de los beneficiarios del Programa de Apoyos Directos al Campo) - (Ingreso de los no beneficiarios del Programa de Apoyos Directos al Campo)) / (Ingreso de los no beneficiarios del Programa de Apoyos Directos al Campo) * 100

4. Unidad de Medida: Porcentaje

5. Frecuencia de Medición del Indicador: Trianual

6. Año Base: 2010

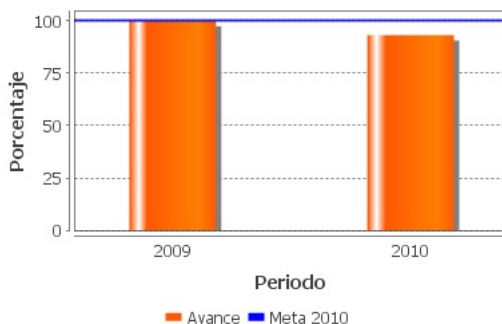


- 7. Meta del Indicador 2010: 4
- 8. Valor del Indicador 2010: ND
- 9. Año del Valor Inmediato Anterior:
- 10. Valor Inmediato Anterior: ND
- 11. Avances Anteriores:
- 12. Ejecutivo: Sí

Principales Indicadores de Servicios y de Gestión

- Indicador 1

- 1. **Nombre del Indicador:** Porcentaje de apoyos directos entregados a los beneficiarios en el ciclo agrícola Primavera Verano 2010
- 2. **Definición:** Mide el Porcentaje de apoyos directos entregados a los beneficiarios en el ciclo agrícola Primavera Verano 2010 con respecto al total de apoyos directos presupuestados para el ciclo agrícola Primavera Verano 2010.
- 3. **Método de Cálculo:** (Apoyos directos entregados a los beneficiarios en el ciclo agrícola Primavera Verano 2010 / Total de apoyos directos presupuestados para el ciclo agrícola Primavera Verano 2010) * 100
- 4. **Unidad de Medida:** Porcentaje
- 5. **Frecuencia de Medición del Indicador:** Trimestral
- 6. **Año Base:** 2006
- 7. **Meta del Indicador 2010:** 100
- 8. **Valor del Indicador 2010:** 93.17
- 9. **Año del Valor Inmediato Anterior:** 2009
- 10. **Valor Inmediato Anterior:** 100
- 11. **Avances Anteriores:**
 - 2009 : 100
 - 2010 : 93.17

**12. Ejecutivo: Sí****- Indicador 2**

1. Nombre del Indicador: Porcentaje de apoyos directos entregados a los beneficiarios en el ciclo agrícola Otoño Invierno 10/11

2. Definición: Mide el Porcentaje de apoyos directos entregados a los beneficiarios en el ciclo agrícola Otoño Invierno 10/11 con respecto al total de apoyos directos presupuestados para el ciclo agrícola Otoño Invierno 10/11

3. Método de Cálculo: (Apoyos directos entregados a los beneficiarios en el ciclo agrícola Otoño Invierno 10/11 / Total de apoyos directos presupuestados para el ciclo agrícola Otoño Invierno 10/11) * 100

4. Unidad de Medida: Porcentaje

5. Frecuencia de Medición del Indicador: Anual

6. Año Base: 2007

7. Meta del Indicador 2010: 100

8. Valor del Indicador 2010: 142

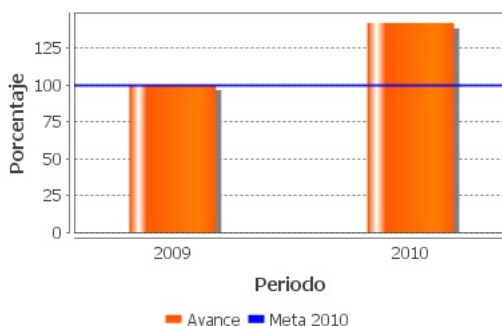
9. Año del Valor Inmediato Anterior: 2009

10. Valor Inmediato Anterior: 100

11. Avances Anteriores:

2009 : 100

2010 : 142

**12. Ejecutivo: Sí****- Indicador 3**

1. Nombre del Indicador: Porcentaje de beneficiarios que recibieron el apoyo en el ciclo agrícola Primavera Verano 2010 con Cuota Alianza

2. Definición: Mide el número de beneficiarios que recibieron el apoyo en el ciclo agrícola Primavera Verano 2010 con Cuota Alianza respecto del total de beneficiarios

3. Método de Cálculo: (Número de beneficiarios que recibieron el apoyo en el ciclo agrícola Primavera Verano 2010 con Cuota Alianza / Total de beneficiarios inscritos en el Programa) * 100

4. Unidad de Medida: Porcentaje

5. Frecuencia de Medición del Indicador: Trimestral

6. Año Base: 2009

7. Meta del Indicador 2010: 76.33

8. Valor del Indicador 2010: 74.66

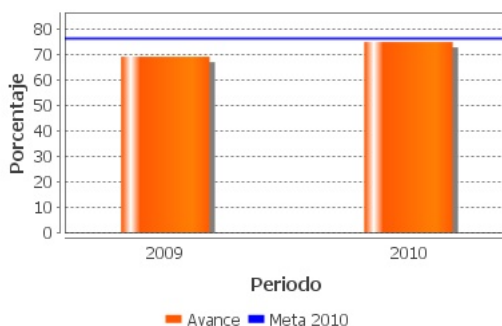
9. Año del Valor Inmediato Anterior: 2009

10. Valor Inmediato Anterior: 68.9

11. Avances Anteriores:

2009 : 68.9

2010 : 74.66



12. Ejecutivo: No

- Indicador 4

1. Nombre del Indicador: Porcentaje de beneficiarios respectivos del Primavera Verano 2010 y del Otoño Invierno 2010/2011 que reciben el apoyo con Cuota Normal

2. Definición: Mide el número de beneficiarios respectivos del Primavera Verano 2010 y del Otoño Invierno 10/11 que recibieron el apoyo con Cuota Normal respecto del total de beneficiarios inscritos en el Programa

3. Método de Cálculo: (Número de beneficiarios respectivos del Primavera Verano 2010 y del Otoño Invierno 10/11 que recibieron el apoyo con Cuota Normal / Total de beneficiarios inscritos en el Programa) * 100

4. Unidad de Medida: Porcentaje

5. Frecuencia de Medición del Indicador: Trimestral

6. Año Base: 2009

7. Meta del Indicador 2010: 19.85

8. Valor del Indicador 2010: 40.8

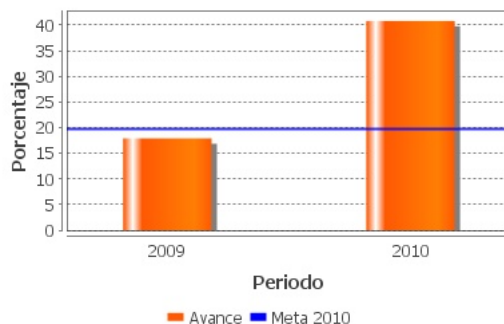
9. Año del Valor Inmediato Anterior: 2009

10. Valor Inmediato Anterior: 17.9

11. Avances Anteriores:

2009 : 17.9

2010 : 40.8



12. Ejecutivo: No

- Indicador 5

1. **Nombre del Indicador:** Porcentaje de beneficiarios que recibieron el apoyo por un monto máximo de apoyo de hasta 100,000 pesos

2. **Definición:** Mide el número de beneficiarios que recibieron el apoyo por un monto máximo de apoyo de hasta 100,000 pesos respecto del total de beneficiarios inscritos en el Programa.

3. **Método de Cálculo:** (Número de beneficiarios que recibieron el apoyo por un monto máximo de apoyo de hasta 100,000 pesos / Total de beneficiarios inscritos en el Programa) * 100

4. **Unidad de Medida:** Porcentaje

5. **Frecuencia de Medición del Indicador:** Anual

6. **Año Base:** 2009

7. **Meta del Indicador 2010:** 0.07

8. **Valor del Indicador 2010:** 0.02

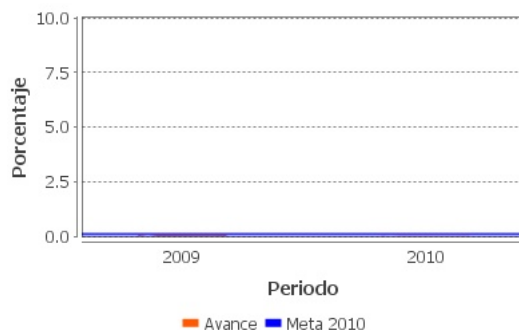
9. **Año del Valor Inmediato Anterior:** 2009

10. **Valor Inmediato Anterior:** 0.06

11. **Avances Anteriores:**

2009 : 0.06

2010 : 0.02



12. Ejecutivo: Sí

Observaciones Generales sobre los Indicadores Seleccionados

Los indicadores seleccionados de la MIR 2010 mantienen una continuidad en relación con la MIR 2009 y la MIR 2011 ya que no presentan cambios relevantes en el nombre del indicador y método de cálculo.

Los indicadores de resultado, a nivel fin y propósito, no registran avances debido a que el año base es 2010 y su frecuencia de medición es bianual y trianual. Sin embargo, en la MIR 2009 no hubo modificaciones significativas a dichos indicadores y tampoco se registran avances.

Sobre el indicador de apoyos entregados en el ciclo OI 10/11, la meta superó un 42% porque el Programa contó con suficiencia presupuestaria por un monto de 89.2 millones de pesos, para apoyar adicionalmente a un aproximado de 24.4 miles de solicitudes presentadas por los beneficiarios dentro del periodo de ventanillas que obtuvieron dictámen positivo, equivalente a una superficie de 92.7 miles de hectáreas, aproximadamente.

En cuanto al indicador que mide el monto máximo de apoyo, el hecho de que haya un decremento en el valor del indicador representa un avance, tomando en cuenta que en las RO 2009 se especificó que el monto máximo de apoyo por persona física beneficiaria, por ciclo agrícola, sería de hasta \$100,000 (cien mil pesos 00/100 M.N). Esta modificación fue realizada con el objetivo de mejorar la distribución de los recursos del Programa.

INFORMACIÓN ADICIONAL

Calidad y Suficiencia de la Información disponible para la Evaluación



La información fue suficiente para realizar la evaluación. Sin embargo, en la cuantificación de la Población atendida se carece de un valor homogéneo. Por otro lado, la coordinación del Programa señaló que los datos empleados para la población objetivo 2008 y 2009, así como la información sobre el presupuesto original, modificado y ejercido 2010, no eran los adecuados. La unidad evaluadora no realizó las modificaciones en las cifras dado que no fue actualizada la información en el Sistema. Finalmente, se recomienda para próximas evaluaciones, incluir los estudios publicados más recientemente sobre el funcionamiento y desarrollo del Programa, a fin de enriquecer la información disponible para la evaluación.

Fuentes de Información

Seguimiento a Aspectos susceptibles de mejora derivados de las evaluaciones externas 2010, Reagrupación de la Estructura Programática de los Programas de SAGARPA 2011, Informe trimestral de actividades principales al mes de marzo del 2011, Seguimiento a Aspectos susceptibles de mejora derivados de las evaluaciones externas 2010, Estudio sobre la evaluación del desempeño del Programa Apoyos 2005 y 2006, Evaluación de Consistencia y Resultados 2007, Informe Ejecutivo de la Evaluación Específica de Desempeño 2009-2010, Matriz de Indicadores de Resultados del Programa 2008, 2009, 2010, 2011, Evolución del presupuesto 1994-2010, Plantilla de Población Atendida 2010, Justificación de Población Atendida 2010, Justificación de Población Potencial 2010, Justificación de Población Objetivo 2010, Reglas de Operación del Programa de Apoyos Directos al Campo 2002 y 2009, Reglas de Operación de los Programas de la Secretaría de Agricultura, Ganadería, Desarrollo Rural, Pesca y Alimentación 2010, Informe Enero-Diciembre 2010.

Datos de la Institución Evaluadora

1. **Institución Evaluadora:** CIESAS
2. **Nombre del(a) Coordinador(a) de la Evaluación:** Dra. Maria Guadalupe Rodríguez Gómez
3. **Correo Electrónico:** con973@prodigy.net.mx
4. **Teléfono:** 3338530012

**GLOSARIO**

AAM	Avances en las Acciones de Mejora
AVP	Avances del Programa
DT	Documento de Trabajo
DIN	Documento Institucional
ECO	Evaluación Complementaria
ECR	Evaluación de Consistencia y Resultados
EDS	Evaluación de Diseño
EIM	Evaluación de Impacto
EIN	Evaluación de Indicadores
EPR	Evaluación de Procesos
EP	Evaluación de Programas
ER	Evaluación de Resultados
EED	Evaluación Específica de Desempeño
EST	Evaluación Estratégica
EXT	Evaluación Externa
FT	Fichas Técnicas
ICP	Informe de Cuenta Pública
IT	Informe Trimestral
MIR	Matriz de Indicadores para Resultados
MML	Matriz de Marco Lógico
AAM	Avances en las Acciones de Mejora
Mecanismo 08	Mecanismo de Seguimiento a Aspectos Susceptibles de Mejora Derivado de Evaluaciones Externas 2008
Mecanismo 10	Mecanismo de Seguimiento a los Aspectos Susceptibles de Mejora Derivado de Evaluaciones Externas 2010
Mecanismo 11	Mecanismo de Seguimiento a los Aspectos Susceptibles de Mejora Derivado de Evaluaciones Externas 2011



NA	No Aplica
ND	No Disponible
OTR	Otros
PA	Población Atendida: población beneficiada por el programa en un ejercicio fiscal.
PO	Población Objetivo: población que el programa tiene planeado o programado atender para cubrir la población potencial, y que cumple con los criterios de elegibilidad establecidos en su normatividad.
PP	Población Potencial: población total que presenta la necesidad y/o problema que justifica la existencia del programa y que por lo tanto pudiera ser elegible para su atención.
PPA	Plantilla de Población Atendida
OD	Opinión de la Dependencia
ROP	Reglas de Operación