

## ● Descripción del Programa

El Programa Vinculación Productiva busca contribuir a consolidar unidades productivas pesqueras y acuícolas competitivas por medio de dos componentes 1) "Desarrollo de cadenas productivas" que impulsa esquemas de integración y fortalecimiento de las cadenas productivas pesqueras y acuícolas y 2) "Desarrollo Tecnológico" que promueve la implementación de modelos tecnológicos de producción acuícola innovadores.

Cadenas productivas realiza un mecanismo de planeación participativa y otorga cinco rubros de apoyos para pagos de consultorías, estudios y proyectos, y capacitación y servicios de los Comités Sistema Producto. Desarrollo Tecnológico atiende a personas físicas y morales y brinda siete modalidades de apoyos para la innovación tecnológica.

## ● Resultados (Cumplimiento de sus Objetivos) Efectos atribuibles al programa

\* *El programa no cuenta con evaluaciones de impacto debido a cuestiones relacionadas con:*  
- *El diseño y las características del programa* - *El presupuesto del programa*

### ● Otros Efectos

Conforme a su objetivo de propósito el programa ha implementado modelos tecnológicos de cultivo y producción comercial de especies de alta demanda e identificado variedades que robustecen las especies cultivadas en México, entre otros. Asimismo, fomentó avances en la producción (certificación de pesca sustentable), y favoreció la generación de productos con mayor valor agregado, la conformación de integradoras y comercializadoras y la certificación de marcas colectivas. (OTR2015)

## ● Otros Hallazgos

En 2014 el componente Desarrollo de Cadenas Productivas apoyó 48 Comités Sistemas Producto, (47) Estatales y (1) regional para la celebración de eventos y reuniones, contratación de servicios especializados, acciones de promoción y difusión y ejecución de estudios y proyectos. Por otro lado, la atención de 17 Comités de la Región Sureste, y 7 de la Región Centro fue dirigida hacia el componente Integración Productiva y Comercial Pesquera y Acuícola del Programa Fomento a la Productividad Pesquera y Acuícola. El componente Desarrollo Tecnológico apoyó 10 proyectos para la reproducción y engorda de peces marinos y camarón. Se considera positivo que el programa genere sinergias con el programa complementario para la atención regional de los apoyos (IT2014)

Durante el tiempo de operación del programa (2006 a 2014) el componente Desarrollo Tecnológico ha otorgado apoyos a 73 unidades económicas, por el enfoque hacia la innovación tecnológica el programa delimita su incidencia operativa. (OTR2015)

De 2004 a 2014 el componente Cadenas Productivas ha promovido la instalación de 81 Comités Sistema Producto, las organizaciones asociadas a los comités fueron 463 en 2014, logrando una cobertura de 86% con respecto a las organizaciones consideradas en la población objetivo. (OTR2015)

El programa es complementario con dos programas de clasificación S dirigidos al mismo sector: el Programa de Innovación, Investigación, Desarrollo Tecnológico y Educación, PIDETEC (S264), y el Programa de Fomento a la Productividad Pesquera y Acuícola (S261). Se consideran complementarios porque a) se enfocan al desarrollo tecnológico pero por medio de diferentes apoyos, el componente recursos genéticos acuícolas del S246 fomenta tecnologías ya desarrolladas y vinculación productiva incentiva las nuevas tecnologías o tecnologías en proceso de validación, y b) los apoyos del componente cadenas productivas son similares a los otorgados en materia de integración productiva y comercial por el Programa de Fomento a la Productividad Pesquera y Acuícola, sin embargo se presentan diferencias en la población objetivo, el primero se dirige a los Comités Sistema Producto y el segundo, a las unidades económicas pesqueras. Se considera que las complementariedades son áreas de oportunidad para posibles sinergias operativas. (OTR2014)

## ● Acciones que el programa realiza para mejorar derivado de las evaluaciones

### Avances en las acciones de mejora comprometidas en años anteriores

1. El programa ha trabajado en la atención de los aspectos susceptibles de mejora, principalmente para articular los dos componentes del programa, los documentos realizados representan un avance importante porque señalan aspectos generales comunes a los dos componentes, pero también las especificidades de cada uno haciendo énfasis en su complementariedad. Se reelaboró el árbol de problemas a fin de establecer la problemática común que subyace a los dos componentes. 2. Se elaboró un documento normativo que integra definiciones comunes para los dos componentes. 3. Se presenta un avance de 50% en la elaboración de un Plan estratégico que incorpore las estrategias, actividades y metas de los dos componentes.

El porcentaje de avance en la atención a los ASM tiene como fuente de información las versiones finales o en proceso proporcionadas por el programa.

### Aspectos comprometidos en 2015

1. Elaborar un diagnóstico del programa sobre la problemática que enfrentan los Comités Sistema Producto y las necesidades de desarrollo tecnológico y transferencia de tecnología. 2. Definir y cuantificar la población objetivo susceptible de ser beneficiada con transferencia de tecnología. 3. Medición del grado de satisfacción de la población atendida mediante la aplicación de una encuesta.

## ● Avance de Indicadores y Análisis de Metas

De los indicadores de resultados, la "Tasa de variación de la producción nacional" superó la meta por el incremento de la producción nacional de cuatro especies: atún, camarón, mojarra y almeja; la "Tasa de variación del número de sistemas producto organizados y articulados" cubrió su meta de 1.2% y el indicador "modelos de desarrollo tecnológico implementados", quedó 30 puntos por debajo de su meta de 71.4%. Sobre este último, con relación a años anteriores se observa un incremento en el numerador de más del doble que no se aplica también en el denominador, se sugiere revisar la meta con base en el comportamiento previo del indicador.

Los cinco indicadores de gestión alcanzaron las metas planeadas, sin embargo el valor reportado en el indicador "Porcentaje de convenios celebrados" no fue calculado adecuadamente. La definición de las metas no se encuentra documentada, por lo que no es posible valorar si son laxas o están orientadas al desempeño.

## ● Avances del Programa en el Ejercicio Fiscal 2015

1. Se reelaboró el árbol de problemas para incluir la problemática de los dos componentes del programa: Desarrollo Tecnológico y Cadenas Productivas. 2. Se elaboraron nuevos lineamientos que incluyen a los dos componentes del programa. 3. Se mejoró la definición del objetivo de propósito, sin embargo aún se debe mejorar su enfoque a resultados porque la definición vigente expresa dos objetivos.

## ● Población

### Definición de Población Objetivo

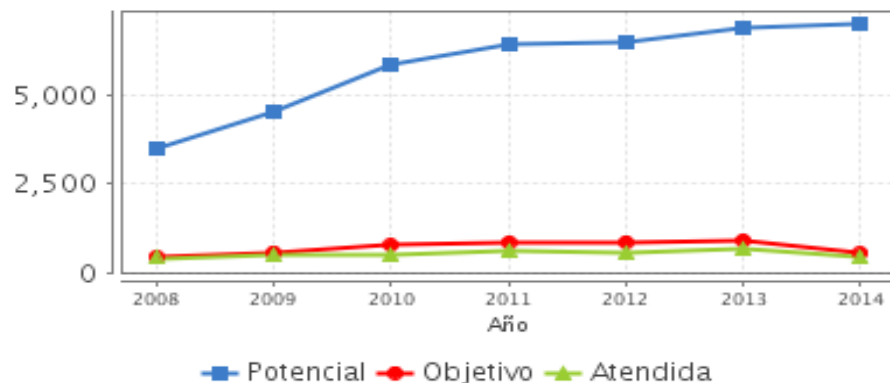
Agentes económicos acuícolas y pesqueros organizados en Comités Sistema Producto o dispuestos a invertir en desarrollo tecnológico e innovación.

Unidad de Medida		2014	Incremento en cobertura respecto de 2013
Población Potencial	Agentes económicos Acuícolas y Pesqueros	7,019	2.15%
Población Objetivo	Agents económicos acuícolas y pesqueros	541	-40.02%
Población Atendida	Personas físicas y morales	463	-33.76%
Pob. Aten. / Pob. Obj.	Porcentaje	85.58%	8.09%

## ● Cobertura



## ● Evolución de la Cobertura



## ● Análisis de Cobertura

El programa es de cobertura nacional sin embargo, en 2014 las unidades económicas atendidas se ubicaron en 18 entidades de las cuales, seis concentran 60% de la población atendida, PA, (Morelos, Puebla, México, Michoacán, Sinaloa y Sonora). Ocho entidades con litoral no presentan PA: Guerrero, Oaxaca, Chiapas, Quintana Roo, Yucatán, Campeche, Tabasco y Veracruz. Asimismo, el programa cuenta con dos definiciones de población objetivo, que se refieren a agentes económicos acuícolas y pesqueros que pueden estar organizados en Comités Sistema Producto o dispuestas e invertir en desarrollo tecnológico e innovación.

De acuerdo con las PPA, en 2014 el componente cadenas productivas atendió 463 agentes económicos organizados en 82 Comités Sistema Producto, y el componente desarrollo tecnológico, 10.

De acuerdo a la cuantificación de las poblaciones, el programa presenta un nivel alto de cobertura con respecto a la población objetivo estimada, pero de alcance menor con respecto a la población que presenta el problema o población potencial. Sin embargo, en la información para la evaluación no se dispuso de la metodología utilizada para la estimación y cuantificación de las poblaciones.

## ● Alineación de la MIR con el PND 2013-2018

### Objetivo del PND 2013-2018

Construir un sector agropecuario y pesquero productivo que garantice la seguridad alimentaria del país

### Objetivo Sectorial 2013-2018

Impulsar la productividad en el sector agroalimentario mediante inversión en capital físico, humano y tecnológico que garantice la seguridad alimentaria.

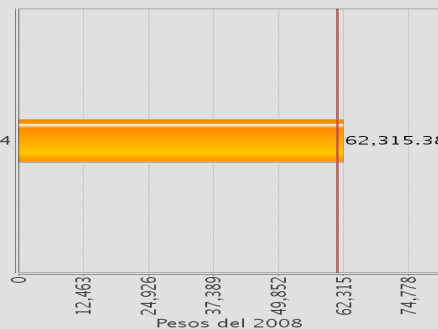
### Indicador Sectorial

Productividad laboral en el sector agropecuario y pesquero

Unidad de Medida:  
Pesos del 2008

Línea de Base:  
59,753

Meta 2014:  
61,207



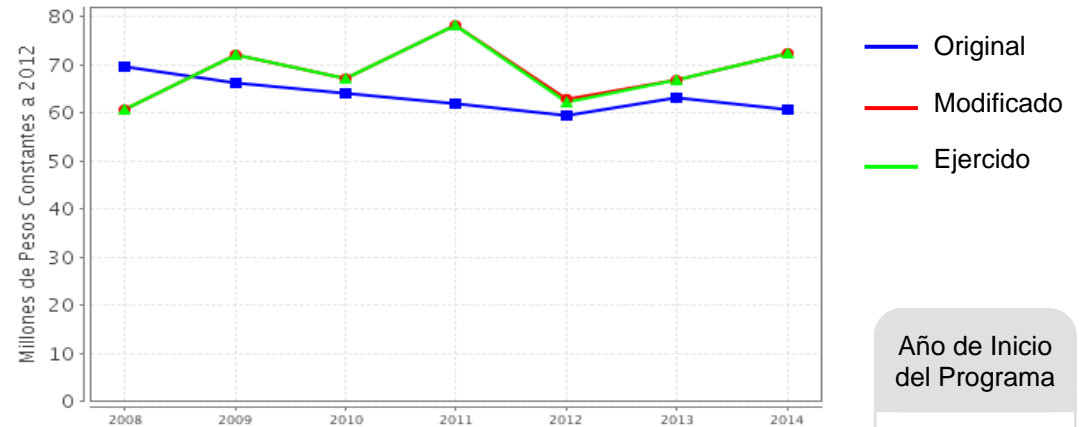
### Fin

Contribuir a mejorar los ingresos de los productores acuícolas y pesqueros organizados en sistemas producto mediante acciones estratégicas tales como: desarrollo empresarial e integración comercial, fortalecimiento de intermediarios financieros, profesionalización, desarrollo de capacidades y habilidades, estudios y proyectos y promoción y difusión.

### Propósito

Comités sistemas producto son atendidos con acciones estratégicas tales como: desarrollo empresarial e integración comercial, fortalecimiento de intermediarios financieros, profesionalización, desarrollo de capacidades y habilidades, estudios y proyectos y promoción y difusión.

## ● Evolución del Presupuesto (Millones de Pesos Constantes a 2012)



Fuente: Secretaría de Hacienda y Crédito Público (SHCP).

Valores a precios constantes promedio de 2012, actualizados con el Índice Nacional de Precios al Consumidor (INPC).

Año de Inicio del Programa

2008

### ● Presupuesto 2014 (MDP)

Original

60.75

Modificado

72.53

Ejercido

72.53

### ● Consideraciones sobre la Evolución del Presupuesto

De acuerdo con los datos disponibles para la evaluación, el programa ejerció en 2014 72.5 mdp a precios de 2012. El monto mayor de presupuesto ejercido fue de 78.17 millones, en 2011, con excepción de ese año, el presupuesto asignado al programa es estable. De acuerdo con la información del presupuesto a nivel municipal, el programa ejerció 45.8 mdp, 24.5 mdp por apoyos de cadenas productivas y 21.3 por desarrollo tecnológico. Por la naturaleza del componente desarrollo tecnológico, se presenta una alta focalización de los recursos en Sinaloa y Sonora, con cerca de la mitad del presupuesto, en principio porque en dichas entidades se encuentran las principales unidades económicas que pueden coinvertir en innovación tecnológica, y por otro lado, el programa se concentra en apoyar modelos tecnológicos innovadores.

## ● Conclusiones del Evaluador Externo

El Programa Vinculación Productiva contribuye a consolidar unidades productivas pesqueras y acuícolas competitivas por medio de los componentes desarrollo de cadenas productivas y desarrollo tecnológico. Cadenas productivas impulsa esquemas de integración productiva y fortalecimiento organizativo por medio de apoyos dirigidos a los Comités Sistema Producto; Desarrollo Tecnológico atiende a personas físicas o morales que realizan actividades en el sector acuícola y que pueden coinvertir en innovaciones tecnológicas. El programa ha logrado el desarrollo de modelos tecnológicos de cultivo y producción comercial de especies de alta demanda y la identificación de variedades que robustecen las especies cultivadas en México, entre otros. Asimismo, ha promovido avances en la producción como la certificación de pesca sustentable, la generación de productos con mayor valor agregado, la conformación de integradoras y comercializadoras y la certificación de marcas colectivas.

Es un programa de cobertura nacional sin embargo su atención se concentra en pocas entidades y la mayor focalización se presenta en el componente desarrollo tecnológico cuyos apoyos se enfocan hacia las unidades económicas pesqueras y acuícolas que cuentan con factibilidad de invertir en innovación tecnológica.

Los componentes del programa son complementarios entre sí y con los programas de clasificación S dirigidos al mismo sector: el Programa de Innovación, Investigación, Desarrollo Tecnológico y Educación, PIDETEC (S264), y el Programa de Fomento a la Productividad Pesquera y Acuícola (S261). Las complementariedades son áreas de oportunidad para posibles sinergias operativas que permitan ampliar la cobertura de los programas e incidir en favorecer la competitividad del sector pesquero y acuícola a nivel nacional, aspecto que constituye la principal área de oportunidad del programa por la actual concentración de acciones en las regiones con mayor demanda y la baja incidencia en relación a la población potencial estimada.

El programa ha trabajado en la atención de los aspectos susceptibles de mejora identificados en las evaluaciones, principalmente para articular los dos componentes, sin embargo aún se presentan áreas de mejora en el diseño de una MIR con indicadores que reflejen de mejor manera el desempeño del programa.

## ● Fortalezas

1. Se presentan avances en el desarrollo de modelos tecnológicos de cultivo y producción comercial de especies de alta demanda (pargo, lenguado, almeja generosa y totoaba) y la identificación de variedades que robustecen las especies cultivadas en México como el camarón. Asimismo, el componente desarrollo de cadenas productivas fomentó mejoras productivas y organizativas como la certificación de pesca sustentable, el desarrollo de productos con mayor valor agregado, la conformación de integradoras y comercializadoras y la certificación de marcas colectivas. (Presentación EED 2014-2015). 2. El componente Desarrollo de Cadenas productivas cuenta con una secuencia de actividades que incluyen planeación participativa, así como la supervisión y evaluación de resultados. (Presentación EED 2014-2015). 3. En la atención de los aspectos de mejora identificados en las evaluaciones se reelaboró el árbol de problemas, se estableció un solo documento normativo para los dos componentes y se trabaja en un plan estratégico para articular las estrategias, actividades y metas.

## ● Retos y Recomendaciones

1. Elaborar un diagnóstico del programa que integre la problemática que atiende cada componente. 2. Revisar el resumen narrativo de la matriz de marco lógico, establecer un objetivo de propósito común a los componentes, y mejorar la definición de las poblaciones potencial y objetivo, revisar la relevancia y claridad de los indicadores, principalmente los de Fin y Propósito y documentar los criterios y la forma de definición de las metas.

## ● Observaciones del CONEVAL

"El Programa en 2014 y 2015 no ha identificado claramente el problema que busca atender". El objetivo principal del programa aún no se considera que contenga un enfoque de resultados puesto que no refleja claramente el cambio que se pretende generar en la población objetivo; el objetivo principal del programa hace referencia sólo a la aplicación de esquemas de organización, producción y comercialización pero no al cambio que se genera en la población objetivo.

## ● Opinión de la Dependencia (Resumen)

Aspectos comprometidos en 2015: 2. Definir y cuantificar la población objetivo susceptible de ser beneficiada con transferencia de tecnología.

Población objetivo: Todas aquellas personas físicas o morales que realizan actividades en el sector acuícolas y con susceptibilidad de mejorar su productividad a través de la aplicación de innovaciones, desarrollos tecnológicos y biotecnológicos, incluyendo las actividades de investigación, evaluación, validación, mejoramiento, manejo, reproducción y aprovechamiento de los recursos acuícolas a nivel nacional.

Avance de indicadores y Análisis de Metas: "Tasa de variación del número de sistemas producto organizados y articulados" cubrió su meta de 1.2% y el indicador "modelos de desarrollo tecnológico implementados", quedó 30 puntos por debajo de su meta de 71.4%. Sobre este último, con relación a años anteriores se observa un incremento en el numerador de más del doble que no se aplica también en el denominador, se sugiere revisar la meta con base en el comportamiento previo del indicador.

Con relación a la sugerencia, para la matriz de indicadores 2015, ya se considera este ajuste realizado en el cierre 2014.

Indicadores de resultados: Nivel propósito: Comités sistema producto son atendidos con acciones estratégicas tales como: desarrollo empresarial e integración comercial, fortalecimiento de intermediarios financieros profesionalización, desarrollo de capacidades y habilidades, estudios y proyectos y promoción y difusión.

La redacción anterior ya contaba con modificaciones, quedando de la manera siguiente: Productores acuícolas nacionales son atendidos con acciones estratégicas tales como: desarrollo empresarial e integración comercial, fortalecimiento de intermediarios financieros, profesionalización, desarrollo de capacidades y habilidades, estudios y proyectos y promoción y difusión; así como también implementan modelos tecnológicos de producción acuícola innovadores

## ● Indicadores de Resultados

### Fin

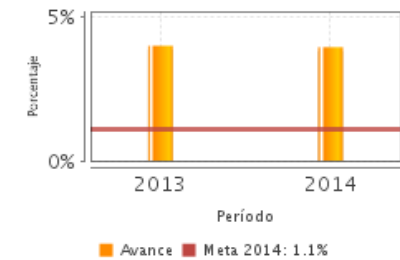
Contribuir a mejorar los ingresos de los productores acuícolas y pesqueros organizados en sistemas producto mediante acciones estratégicas tales como: desarrollo empresarial e integración comercial, fortalecimiento de intermediarios financieros, profesionalización, desarrollo de capacidades y habilidades, estudios y proyectos y promoción y difusión.

### Propósito

Comités sistemas producto son atendidos con acciones estratégicas tales como: desarrollo empresarial e integración comercial, fortalecimiento de intermediarios financieros, profesionalización, desarrollo de capacidades y habilidades, estudios y proyectos y promoción y difusión.

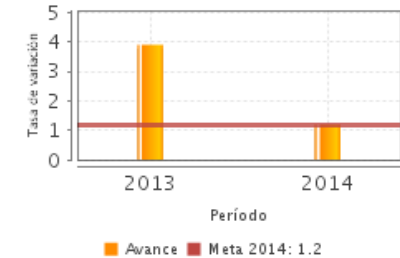
#### 1. Tasa de variación de la producción nacional.

Unidad de Medida	Año Base	Frecuencia	Meta 2014	Valor 2014	Valor 2013
Porcentaje	2013	Bianual	1.10	3.95	4.00



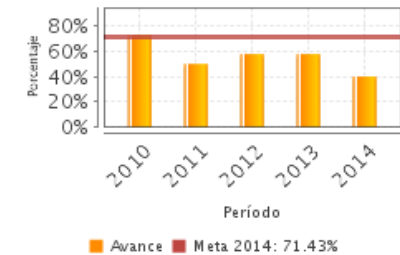
#### 2. Tasa de variación del número de sistemas producto organizados y articulados

Unidad de Medida	Año Base	Frecuencia	Meta 2014	Valor 2014	Valor 2013
Tasa de variación	2013	Anual	1.20	1.20	3.90



#### 3. Porcentaje de modelos de desarrollo tecnológico implementados.

Unidad de Medida	Año Base	Frecuencia	Meta 2014	Valor 2014	Valor 2013
Porcentaje	2009	Anual	71.43	40.00	57.89



NA: No Aplica ND: No Disponible

Fuente: Secretaría de Hacienda y Crédito Público (SHCP).

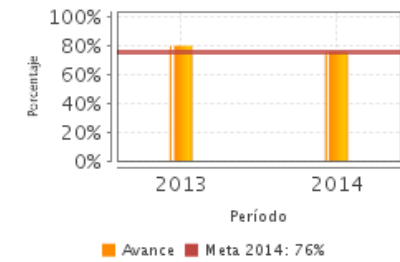
## ● Indicadores de Servicios y Gestión

### Componentes

1. Apoyos a la implementación de Modelos de desarrollo tecnológicos generados
2. Apoyos de consultoría, capacitación y servicios especializados otorgados

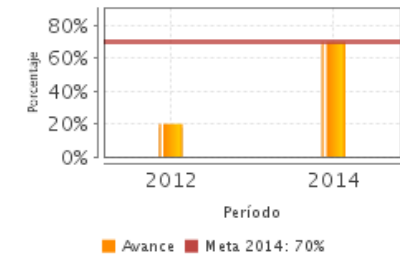
#### 1. Porcentaje de apoyos otorgados a los comités sistema producto.

Unidad de Medida	Año Base	Frecuencia	Meta 2014	Valor 2014	Valor 2013
Porcentaje	2010	Semestral	76.00	76.00	80.00



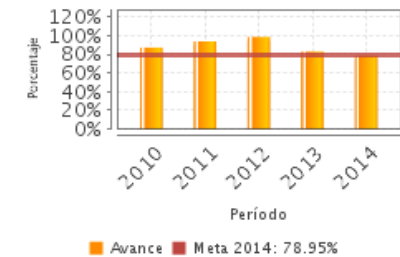
#### 2. Porcentaje de modelos de desarrollo tecnológico viables generados.

Unidad de Medida	Año Base	Frecuencia	Meta 2014	Valor 2014	Valor 2012
Porcentaje	2012	Anual	70.00	70.00	20.00



#### 3. Porcentaje de programas de trabajo que se dictaminan en fecha programada.

Unidad de Medida	Año Base	Frecuencia	Meta 2014	Valor 2014	Valor 2013
Porcentaje	2012	Semestral	78.95	78.95	82.89



NA: No Aplica ND: No Disponible

Fuente: Secretaría de Hacienda y Crédito Público (SHCP).



## Fuentes de Información

Lineamientos 2014 Cadenas Productivas y Desarrollo Tecnológico; Lineamientos 2015 Vinculación Productiva; IT de Indicadores 2014; Informe de desempeño institucional CONAPESCA 2014; ECR 2011-2012; PPA Desarrollo Tecnológico y Cadenas Productivas 2014; Evolución de Cobertura Desarrollo Tecnológico y Cadenas Productivas 2014; Definiciones de población potencial, objetivo y atendida; ICP 2014; Alineación del programa con el objetivo sectorial; Indicadores sectoriales y avance 2012-2014; DIN 2014-2015; AAM 2013-2014; Informe Ejecutivo de la EED 2012-2013; Ficha de Monitoreo y Evaluación 2013; Presupuesto 2009-2014 ejercido por estado y municipio, Desarrollo Tecnológico y Cadenas Productivas; FT 2014; Documento de planeación estratégica; Presentaciones reunión inicial EED 2014-2015; Árboles de problemas; Análisis del propósito 2014-2015, Coneval; Indicadores de las MIR Programas Fomento Alimentario 2010-2014, Coneval; Indicadores de las MIR Programas Fomento Alimentario 2015, Coneval; y Alineación con el PND y Programas derivados, Coneval.

\* En el Informe Completo se puede consultar el Glosario de Siglas y Acrónimos

## Calidad y Suficiencia de la Información disponible para la Evaluación

La información que se presentó para la evaluación es amplia y permitió considerar las principales dimensiones del programa. Debido a que los componentes aún no se encuentran vinculados, para cada tema de la evaluación se presentaron dos archivos, uno por cada componente.

## Información de la Coordinación y Contratación

### Contratación:

- Forma de contratación del evaluador externo: Convenio
- Costo de la Evaluación: \$ 140,000
- Fuente de Financiamiento: Recursos fiscales

### Datos de Contacto CONEVAL:

Thania de la Garza Navarrete [tganza@coneval.gob.mx](mailto:tganza@coneval.gob.mx) 54817245  
Liv Lafontaine Navarro [llafontaine@coneval.gob.mx](mailto:llafontaine@coneval.gob.mx) 54817239  
Erika Ávila Mérida [eavila@coneval.gob.mx](mailto:eavila@coneval.gob.mx) 54817289

### Datos generales del evaluador:

1. Instancia Evaluadora: Centro de Investigaciones y Estudios Superiores en Antropología Social
2. Coordinador de la Evaluación: María Antonieta Gallart Noceti
3. Correo Electrónico: [mantonieta.gallart@gmail.com](mailto:mantonieta.gallart@gmail.com)
4. Teléfono: 54873600 ext. 1310

### Datos de Unidad Administrativa:

Titular

Nombre: Mario Gilberto Aguilar Sánchez  
Teléfono: 3871 1000 Ext. 33523  
Correo Electrónico: [mario.aguilar@conapesca.gob.mx](mailto:mario.aguilar@conapesca.gob.mx)