



Presupuesto autorizado de PEF al inicio del ejercicio 2013.

E

l PEF o presupuesto aprobado para el componente PROCAMPO Productivo en el ejercicio 2013, ascendió a 14 mil millones de pesos, cantidad que incluía 252 millones destinados al gasto operativo anual.

Así, el presupuesto destinado exclusivamente para el pago de apoyos durante el 2013 se ubicó en 13 mil 748 millones de pesos con la siguiente distribución:

Cuadro 1. Distribución por Estado de PEF Autorizado para el año calendario 2013

Estado	Productores	Monto (millones)	Superficie (000 ha)
Aguascalientes	14,501	88.3	81.0
B. California	4,086	108.0	111.7
B.C.S.	1,022	12.9	13.3
Campeche	29,052	155.6	135.9
Coahuila	47,586	138.0	127.0
Colima	6,066	38.5	35.4
Chiapas	263,581	920.3	784.1
Chihuahua	80,355	798.0	758.6
D.F.	1,504	4.1	3.0
Durango	105,367	587.7	542.6
Guanajuato	138,636	764.6	712.6
Guerrero	141,312	426.6	342.8
Hidalgo	124,120	370.1	316.0
Jalisco	116,545	982.4	893.5
México	154,783	445.3	372.1
Michoacán	147,871	729.2	663.2
Morelos	22,508	75.8	64.9
Nayarit	41,229	200.2	188.5
Nuevo León	24,020	202.6	187.9
Oaxaca	244,917	609.6	497.5
Puebla	179,381	643.8	533.9
Querétaro	32,674	126.6	111.3
Q. Roo	26,731	93.5	75.5
S.L.P.	100,531	492.4	433.3
Sinaloa	85,248	930.4	890.5
Sonora	19,294	406.1	416.6
Tabasco	33,149	75.4	67.6
Tamaulipas	68,052	1,300.2	1,312.4
Tlaxcala	38,078	192.2	165.8
Veracruz	196,565	633.1	559.9
Yucatán	47,480	131.5	104.7
Zacatecas	117,360	1,064.8	986.1
Total	2,653,604	13,748.0	12,489.3

Fuente: DGOEP SAGARPA (Cifras Preliminares del Ejercicio 2013)

Como se sabe, dada la duración de las actividades agrícolas de siembra, el presupuesto anual de apoyos abarca tres ciclos productivos en el año:

- A. Dos ciclos agrícolas otoño-invierno (OI) y,
- B. Un ciclo primavera-verano (PV).

Y en esta lógica, el PEF autorizado para el 2013 quedo con la siguiente distribución anual:

Cuadro 2. Distribución inicial del PEF 2013 por ciclo agrícola en año calendario

Ciclo	Productores	Monto (millones)	Superficie (000 ha)
OI 12/2013	355,499	2,554.8	2,653.0
PV 13	2,259,039	10,978.4	9,652.7
OI 13/14	39,067	214.8	183.6
TOTAL	2,653,605	13,748.0	12,489.3

Fuente: DGOEP SAGARPA (Cifras Preliminares del Ejercicio 2013)

Modificaciones al Presupuesto Aprobado.

L

as afectaciones presupuestales a la baja que incidieron en el PEF originalmente autorizado para los subsidios del PROCAMPO Productivo durante 2013, ascendieron a 1 mil 507.3 millones de pesos, que dejó un monto de recursos a canalizar de 12 mil 240.7 millones de pesos.

Esta reducción presupuestal del 11% en el PEF Autorizado para el PROCAMPO Productivo, repercutió a su vez en una baja del -9.2% en superficie y del -14.2% en productores beneficiados.

Y el Presupuesto Modificado por ciclo agrícola quedo distribuido en el año de la siguiente manera:

Cuadro 3. Distribución por ciclo agrícola del Presupuesto Modificado a diciembre de 2013.

Ciclo	Productores	Monto (millones)	Superficie (000 ha)
OI 12/2013	360,665	2,676.7	2,777.6
PV 13	1,917,190	9,564.0	8,558.5
OI 13/14			
TOTAL	2,277,855	12,240.7	11,336.1

Fuente: DGOEP SAGARPA (Cifras Preliminares del Ejercicio 2013)



Por su parte, la distribución programada para el Presupuesto modificado de 12 mil 240.7 millones de pesos al último mes del 2013 se muestra en el siguiente cuadro:

Cuadro 4. PEF Modificado del PROCAMPO Productivo, al mes de diciembre de 2013

Estado	Productores	Monto (millones)	Superficie (000 ha)
Aguascalientes	13,143	88.1	82.3
B. California	4,759	115.7	120.0
B.C.S.	,042	19.0	19.7
Campeche	28,051	151.2	134.9
Coahuila	39,384	114.7	107.2
Colima	5,879	38.1	35.3
Chiapas	226,787	810.9	705.6
Chihuahua	67,875	653.0	643.5
D.F.	863	2.5	2.0
Durango	84,830	463.7	440.2
Guanajuato	117,073	688.3	647.4
Guerrero	119,183	380.1	308.6
Hidalgo	108,457	329.7	283.6
Jalisco	99,369	857.0	796.4
México	128,931	372.2	309.2
Michoacán	123,939	644.1	592.3
Morelos	17,937	59.5	51.1
Nayarit	37,314	200.5	190.1
Nuevo León	20,991	167.6	158.0
Oaxaca	208,037	552.6	454.2
Puebla	139,105	493.4	412.6
Querétaro	27,964	114.1	101.0
Q. Roo	25,422	97.9	80.1
S.L.P.	83,247	433.2	384.0
Sinaloa	78,526	852.2	863.8
Sonora	18,457	393.2	403.6
Tabasco	30,776	76.4	68.9
Tamaulipas	64,048	1,221.6	1,249.1
Tlaxcala	35,285	177.4	148.7
Veracruz	179,675	574.6	515.1
Yucatán	41,984	125.4	101.1
Zacatecas	99,522	972.9	926.5
Total	2,277,855	12,240.7	11,336.1

Fuente: DGOEP SAGARPA (Cifras Preliminares del Ejercicio 2013)

Avances al mes de diciembre.

P

or su parte, los pagos de los apoyos realizados al amparo del PROCAMPO Productivo al mes de diciembre del 2013, ascendieron a un total de 12 mil 220.2 millones de pesos (99.8% del Presupuesto Modificado).

Los apoyos entregados se tradujeron en una cobertura de superficie de 11 millones 315 mil hectáreas y 2 millones 197 mil 506 productores; es decir el 99.8% y 96.5% de la meta modificada.

Es importante mencionar que los apoyos pagados en el año 2013, incluyen 165.7 millones de pesos correspondientes a ejercicios anteriores.

En el siguiente cuadro puede apreciarse el cierre del ejercicio 2013 del PROCAMPO Pro-

ductivo por entidad federativa:

Cuadro 5. Resultados del PROCAMPO Productivo por Estado al cierre de 2013.

Estado	Productores	Monto (millones)	Superficie (000 ha)
Aguascalientes	13,010	87.0	81.4
B. California	3,906	100.4	104.2
B.C.S.	771	16.0	16.6
Campeche	23,885	148.7	132.4
Coahuila	24,186	104.5	99.2
Colima	4,880	35.3	32.9
Chiapas	188,631	808.0	700.3
Chihuahua	56,368	643.8	632.1
D.F.	864	2.4	1.9
Durango	60,221	466.3	441.2
Guanajuato	100,925	681.4	641.5
Guerrero	115,134	376.5	305.1
Hidalgo	93,355	328.0	282.4
Jalisco	89,585	846.1	786.7
México	124,312	370.0	307.2
Michoacán	111,603	640.1	589.0
Morelos	14,662	57.9	49.7
Nayarit	34,569	195.8	185.8
Nuevo León	18,397	166.6	157.3
Oaxaca	182,700	549.0	451.3
Puebla	126,095	488.3	408.1
Querétaro	26,190	113.7	100.8
Q. Roo	22,857	97.0	79.2
S.L.P.	73,186	430.6	381.9
Sinaloa	64,719	821.1	832.9
Sonora	15,121	364.2	374.0
Tabasco	21,324	76.7	69.3
Tamaulipas	50,815	1,202.7	1,229.8
Tlaxcala	33,417	175.1	146.6
Veracruz	130,604	566.6	507.7
Yucatán	41,823	124.3	100.2
Zacatecas	92,014	970.5	924.9
Total 2013	1,960,129	12,054.5	11,153.5
Ciclos Ant.	237,377	165.7	161.0
Total pagado	2,197,506	12,220.2	11,314.5

Fuente: DGOEP SAGARPA. (Cifras Preliminares del Ejercicio 2013)

<http://www.sagarpa.gob.mx/agricultura/Programas/proagro/procampo/Resultados-Indicadores/Documents/2013/Reporte de avance al Mes de Diciembre 2013.pdf>

Los resultados alcanzados en el año, como se señaló, están integrados por los ciclos agrícolas de Otoño-Invierno 2012/2013, del Primavera-Verano 2013 y los pagos de ciclos anteriores.



Sin embargo, para poder contrastar los resultados alcanzados al final del ejercicio en cada uno de los dos ciclos agrícolas que se operaron en el año 2013, es necesario tener como referente la distribución por entidad federativa que se generó con base en el presupuesto modificado al mes de diciembre, para cada uno de los dos.

Así, para el caso del ciclo agrícola Otoño-Invierno 2012/2013 el estimado de cierre que se tenía con base en el Presupuesto modificado era:

Cuadro 6. Distribución del PEF Modificado al cierre del ejercicio 2013 para el OI 2012/2013.

Estado	Productores	Monto (millones)	Superficie (000 ha)
Aguascalientes	No opera	No opera	No opera
B. California	3,712	93.0	96.6
B.C.S.	620	11.7	12.1
Campeche	3,609	12.4	12.9
Coahuila	2,884	13.8	14.3
Colima	950	3.9	4.0
Chiapas	40,795	78.6	81.6
Chihuahua	3,178	25.2	26.2
D.F.	No opera	No opera	No opera
Durango	1,007	3.3	3.5
Guanajuato	20,301	96.8	100.5
Guerrero	6,686	10.2	10.6
Hidalgo	16,321	17.6	18.3
Jalisco	7,951	43.1	44.8
México	304	0.4	0.4
Michoacán	15,562	65.9	68.4
Morelos	1,971	2.8	2.9
Nayarit	18,038	98.6	102.4
Nuevo León	3,715	51.4	53.4
Oaxaca	33,075	51.0	53.0
Puebla	8,091	12.6	13.1
Querétaro	1,193	4.1	4.2
Q. Roo	3,476	7.3	7.5
S.L.P.	7,685	35.9	37.3
Sinaloa	42,789	556.8	578.2
Sonora	9,349	313.6	325.7
Tabasco	14,160	27.9	29.0
Tamaulipas	33,471	874.5	909.3
Tlaxcala	No opera	No opera	No opera
Veracruz	55,480	144.4	149.9
Yucatán	494	1.1	1.1
Zacatecas	66	0.2	0.2
Total	360,665	2,676.7	2,777.6

Fuente: DGOEP SAGARPA. (Cifras Preliminares del Ejercicio 2013)
<http://www.sagarpa.gob.mx/agricultura/Programas/proagro/procampo/Resultados-Indicadores/Documents/2013/Reporte de avance al Mes de Diciembre 2013.pdf>

Ahora bien, los resultados alcanzados para el ciclo agrícola del Otoño-Invierno 2012/2013 al mes de diciembre en términos de productores, monto pagado y superficie cubierta por el PRO-

CAMPO Productivo son los que a continuación se muestran:

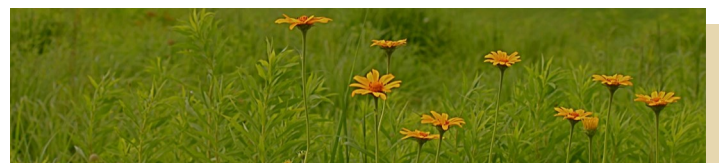
Cuadro 7. Avances al mes de diciembre por Entidad federativa para el ciclo OI 2012/2013.

Estado	Productores	Monto (millones)	Superficie (000 ha)
Aguascalientes	-	-	-
B. California	3,338	82.5	85.7
B.C.S.	583	10.5	11.0
Campeche	3,539	12.5	13.0
Coahuila	2,197	11.6	12.0
Colima	937	3.9	4.0
Chiapas	40,605	79.0	82.0
Chihuahua	2,879	25.4	26.4
D.F.	-	-	-
Durango	788	5.0	5.2
Guanajuato	19,293	97.3	101.0
Guerrero	6,803	10.3	10.7
Hidalgo	16,531	17.7	18.4
Jalisco	7,646	43.3	44.9
México	302	0.4	0.4
Michoacán	15,124	66.3	68.9
Morelos	1,755	2.8	2.9
Nayarit	17,978	96.8	100.5
Nuevo León	3,335	51.8	53.7
Oaxaca	32,248	51.1	53.1
Puebla	7,601	12.7	13.2
Querétaro	1,181	4.1	4.3
Q. Roo	3,525	7.2	7.4
S.L.P.	7,460	36.1	37.4
Sinaloa	38,145	545.3	566.3
Sonora	8,147	305.9	317.7
Tabasco	14,399	28.2	29.2
Tamaulipas	30,390	869.3	902.7
Tlaxcala	-	-	-
Veracruz	55,090	144.1	149.6
Yucatán	476	1.0	1.1
Zacatecas	67	0.2	0.2
Total 2013	342,362	2,622.1	2,722.9
Ciclos Ant.	14,572	35.9	38.4
Total pagado	356,934	2,658.0	2,761.3

Fuente: DGOEP SAGARPA. (Cifras Preliminares del Ejercicio 2013)
<http://www.sagarpa.gob.mx/agricultura/Programas/proagro/procampo/Resultados-Indicadores/Documents/2013/Reporte de avance al Mes de Diciembre 2013.pdf>

Como puede corroborarse, lo realizado al mes de diciembre para este ciclo agrícola del Otoño-Invierno 2012/2013, sin incluir ciclos homólogos anteriores, alcanza el 95% en número de productores beneficiados y el 98% de superficie, sobre las cifras inicialmente estimadas para el cierre del año con base en el presupuesto modificado.

Naturalmente si se incluye en este comparativo lo pagado que corresponde a ciclos homólogos anteriores tenemos que el resultado alcanzado queda en 99% prácticamente para los tres parámetros indicados.



Por lo que hace al ciclo PV 2013, el Presupuesto modificado al mes de diciembre se estimaba que se distribuyera por entidad federativa de la siguiente manera:

Cuadro 8. Distribución del PEF Modificado al cierre del ejercicio anual, para el PV 2013.

Estado	Productores	Monto (millones)	Superficie (000 ha)
Aguascalientes	13,143	88.1	82.3
B. California	1,008	22.1	22.9
B.C.S.	416	7.2	7.5
Campeche	24,404	138.7	121.9
Coahuila	36,470	100.9	92.8
Colima	4,919	34.2	31.3
Chiapas	185,566	731.8	623.5
Chihuahua	64,664	627.6	617.1
D.F.	863	2.5	2.0
Durango	83,812	460.3	436.7
Guanajuato	96,560	590.8	546.3
Guerrero	112,427	369.8	298.0
Hidalgo	91,965	312.0	265.3
Jalisco	91,335	813.6	751.3
México	128,624	371.8	308.8
Michoacán	108,214	577.7	523.5
Morelos	15,945	56.8	48.2
Nayarit	19,087	101.2	87.1
Nuevo León	17,237	115.8	104.3
Oaxaca	174,616	501.3	400.9
Puebla	130,929	480.7	399.4
Querétaro	26,759	110.0	96.8
Q. Roo	21,910	90.6	72.5
S.L.P.	75,482	397.0	346.4
Sinaloa	35,290	291.5	282.2
Sonora	9,010	77.4	76.0
Tabasco	16,468	48.3	39.8
Tamaulipas	30,227	341.0	334.5
Tlaxcala	35,285	177.4	148.7
Veracruz	123,615	429.2	364.2
Yucatán	41,485	124.3	100.0
Zacatecas	9,455	972.7	926.3
Total	1,917,190	9,564.1	8,558.5

Fuente: DGOEP SAGARPA. (Cifras Preliminares del Ejercicio 2013)

Por su parte, los resultados alcanzados en este ciclo agrícola de Primavera-Verano al mes de diciembre del 2013 por entidad federativa son los que se muestran a continuación:

Cuadro 9. Avances al mes de diciembre por Entidad federativa para el ciclo PV 2013.

Estado	Productores	Monto (millones)	Superficie (000 ha)
Aguascalientes	13,010	87.0	81.4
B. California	900	17.9	18.5
B.C.S.	395	5.4	5.6
Campeche	22,823	136.2	119.5
Coahuila	23,485	92.9	87.2
Colima	4,480	31.4	28.9
Chiapas	177,826	729.1	618.3
Chihuahua	55,565	618.4	605.7
D.F.	864	2.4	1.9
Durango	59,964	461.4	436.0
Guanajuato	92,863	584.1	540.4
Guerrero	111,260	366.2	294.4
Hidalgo	90,759	310.2	264.0
Jalisco	86,684	802.9	741.8
México	124,176	369.6	306.7
Michoacán	104,689	573.7	520.1
Morelos	13,826	55.1	46.9
Nayarit	18,686	99.1	85.3
Nuevo León	15,815	114.9	103.6
Oaxaca	169,749	497.8	398.2
Puebla	121,595	475.6	394.9
Querétaro	25,756	109.6	96.5
Q. Roo	22,055	89.8	71.8
S.L.P.	70,868	394.6	344.4
Sinaloa	29,491	275.8	266.6
Sonora	8,155	58.3	56.3
Tabasco	16,626	48.5	40.0
Tamaulipas	26,694	333.4	327.2
Tlaxcala	33,417	175.1	146.6
Veracruz	114,268	422.6	358.0
Yucatán	41,712	123.3	99.1
Zacatecas	91,992	970.3	924.7
Total 2013	1,790,448	9,432.4	8,430.6
Ciclos Ant.	50,124	130.1	122.6
Total pagado	1,840,572	9,562.5	8,553.2

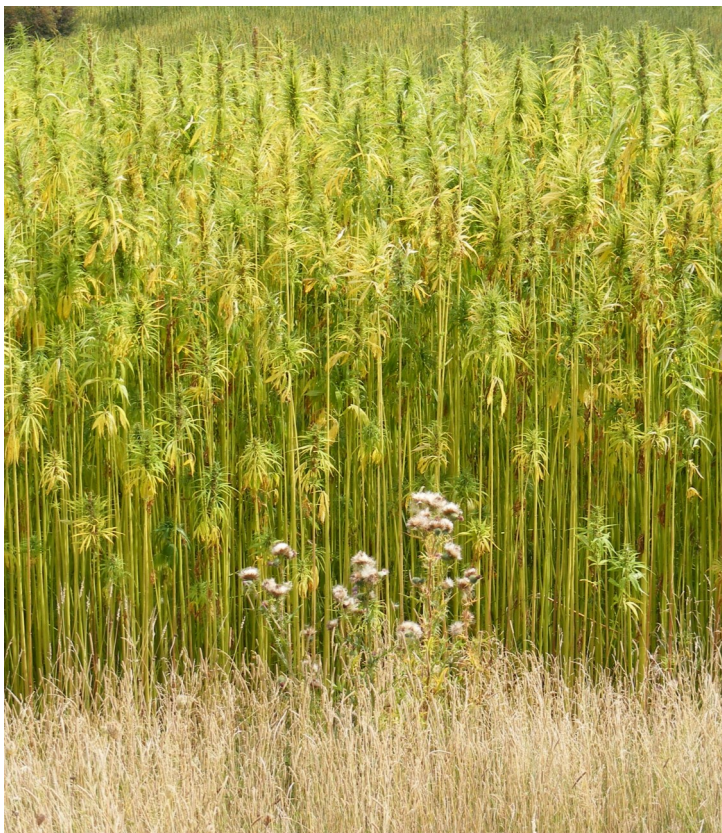
Fuente: DGOEP SAGARPA. (Cifras Preliminares del Ejercicio 2013)

<http://www.sagarpa.gob.mx/agricultura/Programas/proagro/procampo/Resultados-Indicadores/Documents/2013/Reporte de avance al Mes de Diciembre 2013.pdf>

Con estos resultados y sin considerar pagos de ciclos anteriores, se alcanzó el 93% de la meta en el número de productores beneficiados, 99% en el monto pagado, así como el 98.5% en la superficie cubierta.

En todo caso, los resultados logrados en este ejercicio 2013 se sustentan principalmente en las siguientes acciones desarrolladas por la SAGARPA:

- 1) **Culminación de la curva de aprendizaje del personal operativo de la estructura territorial de la Dependencia, respecto a la nueva mecánica operativa del PROCAMPO Productivo;**
- 2) **La implantación del pago automático;**



3) La conclusión de labores de actualización de expedientes predio-productores, incluyendo la digitalización de los primeros y la georreferenciación de los predios.

Acciones cuya interacción permitió generar ahorros en los siguientes rubros:

- a) Consumo de papel y costos en consumibles asociados a la impresión y almacenaje de documentos y expedientes físicos;
- b) Drástica reducción en tiempo para la dispersión de recursos, cuya disminución se estima del orden del 80% en promedio, pasando de 55 a 12 días.

Indicadores de Resultados de la MIR.

De conformidad con la etapa de “programación” del instrumento metodológico del Presupuesto con base en Resultados (PbR) cuya implantación ha venido efectuándose desde hace algún tiempo en todas las Unidades Responsables de gasto de la administración pública federal.

Los indicadores de resultados del Componente PROCAMPO Productivo registrados en el portal de la SHCP para el cierre del ejercicio anual 2013 fueron:

Cuadro 10. MIR del PROCAMPO Productivo al cuarto trimestre de 2013.

INDICADOR	VALOR	
	MIR	LOGRADO
Porcentaje de apoyos entregados a los beneficiarios en el ciclo agrícola OI 2012/2013	100.0	102.66
Porcentaje de apoyos entregados a los beneficiarios en el ciclo PV 2013	100.0	87.42

Fuente: DGOEP con cifras preliminares de cierre y lo consignado en la MIR 2013 del portal de la SHCP.

Y la causa que derivó en tales resultados para el caso del indicador de apoyos entregados a los beneficiados en el ciclo agrícola OI 2012/13 –que quedó por encima de lo programado en 2.66 puntos porcentuales– fue que la actualización del Padrón de beneficiarios con el cual se pagaron los apoyos como produc-

to de las modificaciones a las Reglas de Operación del componente PROCAMPO Productivo, fueron publicadas el 11 de junio de 2013.

Con lo que se incrementó el número de solicitantes en ventanillas que cumplían los requisitos para ser sujetos de apoyo que los originalmente contemplados.

Además de que son los apoyos que por cronología se pagan primero dentro del año calendario, de tal suerte que los recortes presupuestales que tuvo el PROCAMPO Productivo no le afectaron en la misma medida que al ciclo agrícola de PV; toda vez que para el mes de junio prácticamente el ciclo OI se encuentra terminado.

Por lo que hace al mismo indicador que el anterior pero para el ciclo Primavera-Verano 2013 y al hecho de ubicarse por debajo de la meta en 12.58, ello se debió indiscutiblemente a la reducción presupuestal en los apoyos que como ya se mencionó al principio de este informe, alcanzó los 1 mil 507.3 millones de pesos.



Operación del PROCAMPO Productivo en las regiones con Alta y Muy Alta Marginación.

Como se sabe, los apoyos que canaliza el PROCAMPO Productivo tienen una cobertura nacional y un importante porcentaje de sus beneficiarios, (alrededor del 48.2%) se ubica en zonas de Alta y Muy Alta Marginación del país.



Es oportuno aclarar, que las regiones denominadas como de “Alta” y “Muy Alta” Marginación del país, incluyen los 405 municipios del Programa Nacional México Sin Hambre (PNMSH) que coordina la SEDESOL.



La superficie apoyada que representa ese 48.2% de beneficiarios del PROCAMPO Pro-

ductivo que se localizan en las zonas denominadas de “Alta” y “Muy Alta” Marginación, equivale aproximadamente al 14% de la “superficie de labor” reportada por el VIII Censo Agropecuario de 2007.

A lo largo del 2013 se canalizaron apoyos del PROCAMPO Productivo en estas regiones de Alta y Muy Alta Marginación, por un monto de 4 mil 636 millones de pesos

Cuadro 11. Apoyos del PROCAMPO Productivo en regiones de alta y muy alta marginación durante el ejercicio 2013

Estado	Productores	Monto (millones)	Superficie (000 ha)
Aguascalientes	4,223	32.2	30.7
B. California	3,887	100.1	104.0
B.C.S.	512	14.8	15.4
Campeche	15,185	88.5	77.4
Coahuila	2,101	9.2	7.8
Colima	376	2.8	2.6
Chiapas	179,420	766.8	663.8
Chihuahua	20,628	84.8	71.9
D.F.	0	-	-
Durango	9,602	36.9	29.7
Guanajuato	15,821	121.5	110.6
Guerrero	100,272	330.1	267.9
Hidalgo	55,564	155.8	132.9
Jalisco	11,969	110.3	103.7
México	75,633	225.5	189.4
Michoacán	35,470	203.3	183.9
Morelos	1,718	5.2	4.1
Nayarit	4,407	12.7	10.3
Nuevo León	7,391	39.2	32.4
Oaxaca	161,647	471.6	385.9
Puebla	83,888	336.0	281.5
Querétaro	13,505	50.2	43.2
Q. Roo	12,402	45.9	36.5
S.L.P.	49,052	250.3	218.2
Sinaloa	22,093	231.9	229.2
Sonora	3,001	20.0	18.2
Tabasco	8,308	27.7	24.9
Tamaulipas	12,159	95.3	88.5
Tlaxcala	4,866	29.2	25.5
Veracruz	101,909	398.1	351.9
Yucatán	40,651	122.3	98.6
Zacatecas	22,388	217.9	204.4
Total	1,080,048	4,636.0	4,044.9

Fuente: DGOEP SAGARPA. (Cifras Preliminares del Ejercicio 2013)
http://www.sagarpa.gob.mx/agricultura/Programas/proagro/procampo/Resultados-Indicadores/Documents/2013/Reporte_de_avance_al_Mes_de_Diciembre_2013.pdf

Como puede comprobarse a la luz de las cifras del PROCAMPO, lo canalizado durante el 2013 fue menor en 5% que el promedio de la última década.

Cuadro 12. Beneficiarios en regiones de Alta y Muy Alta Marginación.

Año	Productores (personas)	Monto (millones)	Superficie (000 ha)
2003	1,377,740	4,899.5	5,049.2
2004	1,324,353	4,785.3	4,634.0
2005	1,167,267	4,307.8	4,007.0
2006	1,152,599	4,221.5	3,898.7
2007	1,149,632	4,241.1	3,916.5
2008	1,142,796	4,282.0	3,962.8
2009	1,358,387	5,656.6	4,857.1
2010	1,349,944	5,723.1	4,975.4
2011	1,301,196	5,346.9	4,669.1
2012	1,287,691	5,333.9	4,713.7
Promedio	1,261,161	4,879.8	4,468.4

Fuente: DGOEP SAGARPA. (Cifras Preliminares del Ejercicio 2013)



Equidad de género.

El Registro Agrario Nacional (RAN) precisa que el 25% del total de los sujetos agrarios del país son mujeres, proporción que prácticamente es la misma que reporta el PROCAMPO Productivo, cuyo promedio entre los años 2005 y 2012 fue del 23.3% según se puede observar en el siguiente cuadro.

Cuadro 13. Beneficiarios por género en el PROCAMPO Productivo 2005-2012*

Año	Mujeres	Hombres	Total
2005	488,439	1,656,508	2,144,947
2006	488,268	1,619,208	2,107,476
2007	499,759	1,618,215	2,117,974
2008	503,370	1,598,602	2,101,972
2009	548,684	1,847,188	2,395,872
2010	548,921	1,833,647	2,382,568
2011	527,203	1,748,272	2,275,475
2012	531,506	1,743,695	2,275,201
Promedio	517,019	1,708,167	2,225,186

Fuente: DGOEP SAGARPA. (Cifras Preliminares del Ejercicio 2013)

* Las cifras no coinciden con el total de beneficiarios toda vez se excluyen de esta estadística: Personas Morales, Sociedades de Producción Rural, Ejidos Colectivos, Albaceas y Otras figuras en representación común.

Con base en el cuadro anterior, si bien es cierto que la

Tasa Media Anual de Crecimiento en el caso de las mujeres es de un modesto 1.2% anual, esta se mueve más rápido que el del total de beneficiarios; en detrimento de la que acusan los hombres como beneficiados de los apoyos del PROCAMPO Productivo.

En 2005 el número de mujeres beneficiadas con los apoyos del PROCAMPO ascendió a 488 mil 439 es decir el 23.8%, porcentaje que prácticamente se ha mantenido constante a lo largo de los años.

Lo que responde al hecho de que en el caso de las tierras ejidales, las mujeres solamente pueden acceder a ellas en caso de que el esposo muera o que las herede.

Cuadro 14. Mujeres beneficiadas por el PROCAMPO Productivo, durante 2013.

Estado	Mujeres	Total de beneficiarios	Part. % de la mujer.
Aguascalientes	2,722	13,010	20.9%
B. California	993	3,906	25.4%
B.C.S.	150	771	19.5%
Campeche	4,146	23,885	17.4%
Coahuila	5,203	24,186	21.5%
Colima	1,021	4,880	20.9%
Chiapas	26,418	188,631	14.0%
Chihuahua	12,353	56,368	21.9%
D.F.	181	864	20.9%
Durango	15,214	60,221	25.3%
Guanajuato	28,022	100,925	27.8%
Guerrero	28,722	115,134	24.9%
Hidalgo	20,613	93,355	22.1%
Jalisco	20,529	89,585	22.9%
México	31,080	124,312	25.0%
Michoacán	30,882	111,603	27.7%
Morelos	3,312	14,662	22.6%
Nayarit	8,710	34,569	25.2%
Nuevo León	3,442	18,397	18.7%
Oaxaca	52,432	182,700	28.7%
Puebla	36,099	126,095	28.6%
Querétaro	7,533	26,190	28.8%
Q. Roo	3,862	22,857	16.9%
S.L.P.	14,170	73,186	19.4%
Sinaloa	13,985	64,719	21.6%
Sonora	3,035	15,121	20.1%
Tabasco	3,827	21,324	17.9%
Tamaulipas	13,552	50,815	26.7%
Tlaxcala	8,963	33,417	26.8%
Veracruz	24,416	130,604	18.7%
Yucatán	3,542	41,823	8.5%
Zacatecas	23,294	92,014	25.3%
Total	452,423	1,960,129	23.1%

Fuente: DGOEP SAGARPA. (Cifras Preliminares del Ejercicio 2013)

<http://www.sagarpa.gob.mx/agricultura/Programas/proagro/procampo/Resultados-Indicadores/Documents/2013/Reporte de avance al Mes de Diciembre 2013.pdf>



De los apoyos entregados a los adultos mayores de 60 años.

Los beneficiarios del PROCAMPO Productivo que tienen más de 60 años de edad de acuerdo a lo reportado al mes de diciembre del 2013, representan el 51.1% del total de beneficiados, y su distribución por estado fue la siguiente:

Cuadro 15. Participación de adultos mayores al mes de diciembre de 2013.

Estado	Número de Beneficiarios totales	Mayores a 60 años	Part. % de adultos mayores
D. F.	864	617	71.4%
Morelos	14,662	9,257	63.1%
Guanajuato	100,925	63,040	62.5%
Aguascalientes	13,010	8,014	61.6%
Querétaro	26,190	15,929	60.8%
Nayarit	34,569	20,253	58.6%
Nuevo León	18,397	10,731	58.3%
Michoacán	111,603	64,497	57.8%
Tlaxcala	33,417	19,256	57.6%
S.L.P.	73,186	41,808	57.1%
Colima	4,880	2,785	57.1%
Coahuila	24,186	13,802	57.1%
Jalisco	89,585	50,951	56.9%
Zacatecas	92,014	51,226	55.7%
Puebla	126,095	69,743	55.3%
México	124,312	67,481	54.3%
Tabasco	21,324	11,255	52.8%
Hidalgo	93,355	49,167	52.7%
B. C. S.	771	406	52.7%
Durango	60,221	30,919	51.3%
Veracruz	130,604	64,374	49.3%
Sinaloa	64,719	31,415	48.5%
Tamaulipas	50,815	24,628	48.5%
Guerrero	115,134	55,195	47.9%
Chihuahua	56,368	26,834	47.6%
Sonora	15,121	7,043	46.6%
Yucatán	41,823	18,832	45.0%
Oaxaca	182,700	81,820	44.8%
Baja californi	3,906	1,638	41.9%
Campeche	23,885	9,646	40.4%
Chiapas	188,631	71,730	38.0%
Quintana roo	22,857	8,175	35.8%
Total	1,960,129	1,002,467	51.1%

Fuente: DGOEP SAGARPA. (Cifras Preliminares del Ejercicio 2013)
http://www.sagarpa.gob.mx/agricultura/Programas/proagro/procampo/Resultados-Indicadores/Documents/2013/Reporte_de_avance_al_Mes_de_Diciembre_2013.pdf

Esta cantidad de adultos mayores que se apoyaron con

el PROCAMPO Productivo durante 2013, es un indicio que confirma a priori, lo que en los estudios realizados por la FAO respecto a esta iniciativa federal se advierte:

“El envejecimiento de nuestro campo se está agudizando”.

De cualquier manera, este universo de poco más del millón de beneficiados que registra con edades de más de 60 años, participan en el 48.8% de los importes entregados y del 48.4% de la superficie, únicamente del año 2013.

Cuadro 16. Avance de beneficiarios mayores de 60 años al mes de diciembre de 2013.

Estado	Productores	Monto (miles)	Superficie (000 ha)
Aguascalientes	8,014	53,624	50
B. California	1,638	34,557	36
B.C.S.	406	5,868	6
Campeche	9,646	54,443	48
Coahuila	13,802	54,307	51
Colima	2,785	20,085	19
Chiapas	71,730	344,364	302
Chihuahua	26,834	294,156	287
D.F.	617	1,639	1
Durango	30,919	243,796	231
Guanajuato	63,040	417,002	391
Guerrero	55,195	188,862	154
Hidalgo	49,167	181,461	157
Jalisco	50,951	455,618	420
México	67,481	217,527	182
Michoacán	64,497	363,249	333
Morelos	9,257	37,015	32
Nayarit	20,253	116,486	111
Nuevo León	10,731	96,788	91
Oaxaca	81,820	259,367	214
Puebla	69,743	277,698	232
Querétaro	15,929	72,106	64
Q. Roo	8,175	37,544	31
S.L.P.	41,808	244,879	215
Sinaloa	31,415	315,251	317
Sonora	7,043	75,994	77
Tabasco	11,255	38,668	35
Tamaulipas	24,628	414,817	420
Tlaxcala	19,256	101,734	85
Veracruz	64,374	279,506	250
Yucatán	18,832	56,229	46
Zacatecas	51,226	533,718	506
Total	1,002,467	5,888,357	5,393

Fuente: DGOEP SAGARPA. (Cifras Preliminares del Ejercicio 2013)
http://www.sagarpa.gob.mx/agricultura/Programas/proagro/procampo/Resultados-Indicadores/Documents/2013/Reporte_de_avance_al_Mes_de_Diciembre_2013.pdf





Programa Nacional México Sin Hambre.

Como se sabe, el Programa Nacional México Sin Hambre (PNMSH), no es un programa presupuestal; sino un eje que articula las acciones de programas de 19 dependencias federales, para alcanzar los objetivos y metas plasmados en la Cruzada Nacional Contra el Hambre.

El PNMSH, lo coordina la SEDESOL.

En este contexto de acciones que las dependencias del ejecutivo realizan en torno al PNMSH, la SAGARPA incide por antonomasia con varios de sus programas, componentes o subprogramas y proyectos, entre los que se encuentra el PROCAMPO Productivo.



Los apoyos que canalizó el componente PROCAMPO Productivo a beneficiados ubicados dentro de los 405 municipios que contempla como priori-

tarios en todo el país el PNMSH, se distribuyeron por entidad federativa según el siguiente cuadro:

Cuadro 17. Beneficiados y monto canalizado, en el marco del PNMSH a diciembre de 2013.

Estado	Productores	Monto (millones)	% De lo Programado
Aguascalientes	2,026	16.0	100%
B. California	4,484	100.1	94%
B.C.S.	214	0.3	84%
Campeche	9,915	54.3	84%
Coahuila	4,046	17.6	83%
Colima	380	2.4	91%
Chiapas	208,544	621.3	83%
Chihuahua	12,535	41.4	73%
D.F.	281	1.0	84%
Durango	12,517	55.7	90%
Guanajuato	41,384	239.1	92%
Guerrero	113,835	265.4	83%
Hidalgo	21,224	28.4	91%
Jalisco	3,579	23.4	96%
México	74,150	164.2	81%
Michoacán	15,942	57.8	84%
Morelos	241	0.7	67%
Nayarit	2,752	5.9	97%
Nuevo León	-	-	-
Oaxaca	88,222	158.4	86%
Puebla	17,263	30.3	73%
Querétaro	7,081	28.4	92%
Q. Roo	12,520	47.2	95%
S.L.P.	14,415	22.9	81%
Sinaloa	34,424	414.4	91%
Sonora	2,837	97.6	83%
Tabasco	19,078	38.0	88%
Tamaulipas	9,139	268.5	98%
Tlaxcala	2,526	7.0	85%
Veracruz	80,763	189.8	85%
Yucatán	599	1.7	98%
Zacatecas	20,784	197.3	91%
Total	837,700	3,196.4	87%

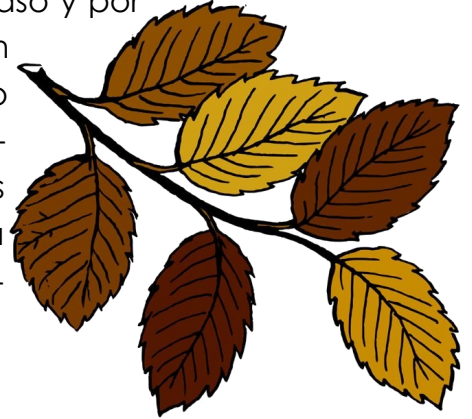
Fuente: DGOEP SAGARPA. (Cifras Preliminares del Ejercicio 2013)
<http://www.sagarpa.gob.mx/agricultura/Programas/proagro/procampo/Resultados-Indicadores/Documents/2013/Reporte de avance al Mes de Diciembre 2013.pdf>

El no haber alcanzado a canalizar los 3 mil 670.6 millones que se tenían programados inicialmente como meta para este segmento, dentro del ejercicio 2013 del PROCAMPO Productivo, fue el resultado de diferentes factores exógenos, pero sin duda alguna lo que determinó los niveles de cumplimiento fueron la serie de afectaciones presupuestales a la baja

por 1 mil 507 millones de pesos que sufrió el componente.

Y toda vez que en su gran mayoría los productores que se tienen registrados en las áreas geográficas prioritarias que señala el PNMSH, son productores en tierras de temporal; la ges-

ción de sus apoyos del PROCAMPO Productivo, la realizan dentro de los tiempos señalados para operar el ciclo agrícola de PV, que dicho sea de paso y por las fechas en que este ciclo se ejecuta, resultó el más afectado por la baja presupuestal sufrida.



SAGARPA

SECRETARÍA DE AGRICULTURA,
GANADERÍA, DESARROLLO RURAL,
PESCA Y ALIMENTACIÓN

Dirección General de Operación y Explotación de Padrones
31 de diciembre de 2013